

# TÜZVÉDELMI SZABÁLYZAT

2023.

Az alábbiakban rögzített Tűzvédelmi Szabályzatot a

**TSZC Fellner Jakab Technikum és Szakképző Iskola**

**(2800 Tatabánya, Piilinszky János utca 3.)**

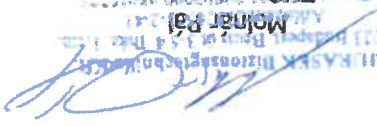

felkérésére a 1996. évi XXXI. törvény 19. §, és az 54/2014. (XII. 5.) BM rendelettel  
összhangban a JURASEK Biztonságtechnika Kft. készítette.



**TSZC Fellner Jakab Technikum és Szakképző Iskola**  
 (2800 Tatabánya, Pilinszky János utca 3.)

**TÜZVÉDELMI SZABÁLYZAT**

**2023.**

Dátum	2023. augusztus 06.
Készítette/fejlesztette	 Molnár Pál EHS szakember 702/2022/MK Jurásek Biztonságtechnika Kft.
Jóváhagyta	 Intézményvezető

"A dokumentum a Jurásek Biztonságtechnika Kft. szellemi terméke. A dokumentumban leírt megvalósítások, eljárások, megoldások és szövegrészek felhasználása csak a Jurásek Biztonságtechnika Kft. írásos engedélyével lehetséges. Minden más módon való felhasználás törvénybe ütköző, és büntetendő."



# Tartalom

1.	A TÜZVEDELMI SZABÁLYZAT HATÁLYA.....	HIBA! A KÖNYVJELZŐ NEM LÉTEZIK.
1.1.	ALAPADATOK.....	HIBA! A KÖNYVJELZŐ NEM LÉTEZIK.
1.	ÁLTALÁNOS RENDELKEZÉSEK.....	HIBA! A KÖNYVJELZŐ NEM LÉTEZIK.
1.1.	A TŰZELZÉS.....	HIBA! A KÖNYVJELZŐ NEM LÉTEZIK.
1.2.	A TŰZOLTÁS.....	HIBA! A KÖNYVJELZŐ NEM LÉTEZIK.
1.3.	A MŰSZAKI MENTÉS.....	HIBA! A KÖNYVJELZŐ NEM LÉTEZIK.
1.4.	TŰZVEDELMI HATÓSÁGI FELADATOT ÉRINTŐ KÉRDÉSEK.....	HIBA! A KÖNYVJELZŐ NEM LÉTEZIK.
1.5.	ÁLTALÁNOS TŰZMEGELŐZÉSI FELADATOK.....	HIBA! A KÖNYVJELZŐ NEM LÉTEZIK.
1.6.	TŰZVEDELMI SZAKVIZSGÁHOZ KÖTÖTT FOGYALKOZÁSI ÁGAK ÉS MUNKAKÖRÖK.....	HIBA! A KÖNYVJELZŐ NEM LÉTEZIK.
1.7.	TŰZVEDELMI BÍRSÁG.....	HIBA! A KÖNYVJELZŐ NEM LÉTEZIK.
2.	TŰZOLTÓ EGYESÉGEK BEAVATKOZÁSÁT BIZTOSÍTÓ KÖVETELMÉNYEK.....	HIBA! A KÖNYVJELZŐ NEM LÉTEZIK.
2.1.	ÁLTALÁNOS KÖVETELMÉNYEK.....	HIBA! A KÖNYVJELZŐ NEM LÉTEZIK.
2.2.	A TŰZOLTÁSHOZ SZÜKSÉGES OLTÓANYAG BIZTOSÍTÁSA.....	HIBA! A KÖNYVJELZŐ NEM LÉTEZIK.
2.3.	OLTÓVIZHÁLÓZAT KIALAKÍTÁSA.....	HIBA! A KÖNYVJELZŐ NEM LÉTEZIK.
2.4.	TŰZCSAPOK KIALAKÍTÁSA.....	HIBA! A KÖNYVJELZŐ NEM LÉTEZIK.
2.5.	FALI TŰZCSAPOK KIALAKÍTÁSA.....	HIBA! A KÖNYVJELZŐ NEM LÉTEZIK.
2.6.	OLTÓVIZTÁROLÓK.....	HIBA! A KÖNYVJELZŐ NEM LÉTEZIK.
2.7.	AZ ÉPÜLETBE VALÓ JUTÁS BIZTOSÍTÁSA.....	HIBA! A KÖNYVJELZŐ NEM LÉTEZIK.
2.8.	TŰZOLTÓSÁGI BEAVATKOZÁSI KÖZPONT.....	HIBA! A KÖNYVJELZŐ NEM LÉTEZIK.
2.9.	TŰZOLTÓSÁGI RÁDIORÖSTÖ.....	HIBA! A KÖNYVJELZŐ NEM LÉTEZIK.
2.10.	TŰZOLTÓ FELVONÓ.....	HIBA! A KÖNYVJELZŐ NEM LÉTEZIK.
2.11.	NAPELEMENK.....	HIBA! A KÖNYVJELZŐ NEM LÉTEZIK.
3.	HASZNÁLATI SZABÁLYOK.....	HIBA! A KÖNYVJELZŐ NEM LÉTEZIK.
3.1.	A HASZNÁLATRA VONATKOZÓ ÁLTALÁNOS RENDELKEZÉSEK.....	HIBA! A KÖNYVJELZŐ NEM LÉTEZIK.
3.2.	TŰZVESZÉLYES TEVÉKENYSÉG.....	HIBA! A KÖNYVJELZŐ NEM LÉTEZIK.
3.3.	DOHÁNYZÁS, NYILT LÁNG, GYÚJTÓFORRÁS HASZNÁLATA.....	HIBA! A KÖNYVJELZŐ NEM LÉTEZIK.
3.4.	SZÁLLítás ÉS VONTATÁS.....	HIBA! A KÖNYVJELZŐ NEM LÉTEZIK.
3.5.	TÁROLÁS SZABÁLYAI.....	HIBA! A KÖNYVJELZŐ NEM LÉTEZIK.
3.6.	A FOKOZOTTAN TŰZ- VAGY ROBBANÁSVESZÉLYES OSZTÁLYBA TARTOZÓ ANYAGOK TÁROLÁSI ELŐÍRÁSAI.....	HIBA! A KÖNYVJELZŐ NEM LÉTEZIK.
3.7.	TŰZOLTÁSI TŰ TERÜLET, KÖZLEKEDÉSI, MENEKÜLÉSI ÉS EGYÉB UTAK.....	HIBA! A KÖNYVJELZŐ NEM LÉTEZIK.
3.8.	TŰZELŐ-, FTÖBBERENDEZÉSEK.....	HIBA! A KÖNYVJELZŐ NEM LÉTEZIK.
3.9.	SZELLŐZTETÉS.....	HIBA! A KÖNYVJELZŐ NEM LÉTEZIK.
3.10.	HŐ- ÉS FÜSTELVEZETÉS.....	HIBA! A KÖNYVJELZŐ NEM LÉTEZIK.
3.11.	CSATORNAHÁLÓZAT.....	HIBA! A KÖNYVJELZŐ NEM LÉTEZIK.
3.12.	GÉPI BERENDEZÉSEK.....	HIBA! A KÖNYVJELZŐ NEM LÉTEZIK.
3.13.	VILLAMOS ÉS VILLÁMVÉDELMI BERENDEZÉSEK.....	HIBA! A KÖNYVJELZŐ NEM LÉTEZIK.
3.14.	BÉPÍTETT TŰZELZŐ ÉS BÉPÍTETT OLTÓBBERENDEZÉS, TŰZOLTÓ KÉSZÜLÉK, FELSZERELÉS.....	HIBA! A KÖNYVJELZŐ NEM LÉTEZIK.
3.15.	JÁRMŰVEK.....	HIBA! A KÖNYVJELZŐ NEM LÉTEZIK.
3.16.	RENDEZVÉNYEK.....	HIBA! A KÖNYVJELZŐ NEM LÉTEZIK.
3.17.	ÉGHETŐ FOLYADÉKOK ÉS GÁZOK HASZNÁLATI SZABÁLYAI.....	HIBA! A KÖNYVJELZŐ NEM LÉTEZIK.
4.	TŰZVEDELMI OKTATÁS.....	HIBA! A KÖNYVJELZŐ NEM LÉTEZIK.
5.	TŰZVEDELMI SZERVEZET.....	HIBA! A KÖNYVJELZŐ NEM LÉTEZIK.
5.1.	AZ INTÉZMÉNYVEZETŐ FELADATAI.....	HIBA! A KÖNYVJELZŐ NEM LÉTEZIK.

5.2. A DOLGOZÓK FELADATA ..... HIBA! A KÖNYVJELZŐ NEM LÉTEZIK.  
5.3. A TÜZVÉDELMI MEGBIZOTT TÁRSASÁG FELADATA ..... HIBA! A KÖNYVJELZŐ NEM LÉTEZIK.

6. TECHNOLÓGIÁK, HELYISÉGEK, SZABADTEREK TÜZVÉDELMI HASZNÁLATI SZABÁLYAI ..... HIBA! A KÖNYVJELZŐ NEM LÉTEZIK.

- 6.1. IRÓDÁK, TÁRGYALÓK HASZNÁLATI SZABÁLYAI ..... HIBA! A KÖNYVJELZŐ NEM LÉTEZIK.
- 6.2. ÉRTÉZŐ HELYISÉGEK, KONYHÁK HASZNÁLATI SZABÁLYAI ..... HIBA! A KÖNYVJELZŐ NEM LÉTEZIK.
- 6.3. KÖZLEKEDŐK, LÉPCSŐHÁZAK HASZNÁLATI SZABÁLYAI ..... HIBA! A KÖNYVJELZŐ NEM LÉTEZIK.
- 6.4. ÖLTÖZŐ HELYISÉG HASZNÁLATI SZABÁLYAI ..... HIBA! A KÖNYVJELZŐ NEM LÉTEZIK.
- 6.5. RAKTÁRAK HASZNÁLATI SZABÁLYAI ..... HIBA! A KÖNYVJELZŐ NEM LÉTEZIK.
- 6.6. KAZÁNHAZ HASZNÁLATI SZABÁLYAI ..... HIBA! A KÖNYVJELZŐ NEM LÉTEZIK.
- 6.7. KÖNYVTÁRAK HASZNÁLATI SZABÁLYAI ..... HIBA! A KÖNYVJELZŐ NEM LÉTEZIK.
- 6.8. ÍRATTÁRAK HASZNÁLATI SZABÁLYAI ..... HIBA! A KÖNYVJELZŐ NEM LÉTEZIK.
- 6.9. A KARBANTARTÓ MIÉHELYEK HASZNÁLATI SZABÁLYAI ..... HIBA! A KÖNYVJELZŐ NEM LÉTEZIK.
- 6.10. SZERTÁR HASZNÁLATI SZABÁLYAI ..... HIBA! A KÖNYVJELZŐ NEM LÉTEZIK.
- 6.11. OKTATÓ, ELŐADÓ TEREMEK HASZNÁLATI SZABÁLYAI ..... HIBA! A KÖNYVJELZŐ NEM LÉTEZIK.
- 6.12. PADLÁSTEREK HASZNÁLATI SZABÁLYAI ..... HIBA! A KÖNYVJELZŐ NEM LÉTEZIK.
- 6.13. PORTA HELYISÉG HASZNÁLATI SZABÁLYAI ..... HIBA! A KÖNYVJELZŐ NEM LÉTEZIK.
- 6.14. TORNATEREM HASZNÁLATI SZABÁLYAI ..... HIBA! A KÖNYVJELZŐ NEM LÉTEZIK.

7. A SZABÁLYZAT ADATAI ..... HIBA! A KÖNYVJELZŐ NEM LÉTEZIK.

8. MELLÉKLETEK ..... HIBA! A KÖNYVJELZŐ NEM LÉTEZIK.

9. ENGEDÉLY ..... HIBA! A KÖNYVJELZŐ NEM LÉTEZIK.

10. INTÉZMÉNYVEZETŐI UTASÍTÁS ..... HIBA! A KÖNYVJELZŐ NEM LÉTEZIK.

A tűz elleni védekezésről, a műszaki mentésről és a tűzoltóságról szóló 1996. évi XXXI. törvény 19. § (1) bekezdése, az 54/2014. (XII. 5.) BM rendelet, valamint a tűzvédelmi szabályzat készítéséről szóló 30/1996. (XII. 6.) BM rendelet értelmében Tűzvédelmi Szabályzatát - mint az intézmény vezetője - az alábbiak szerint adom ki, és alkalmazását elrendelem.

## 1. A tűzvédelmi szabályzat hatálya

1. A tűzvédelmi szabályzat (továbbiakban TVSZ.) (továbbiakban Intézmény) belső tűzvédelmi alapszabálya, amely az Intézmény tűzvédelmi előírásait tartalmazza.
  1. A területi hatálya az Intézmény területére, annak helyiségeire, és szabad tereire terjed ki.
  2. Személyi hatálya az Intézményvel munkaviszonyban álló munkavállalóakra, az Intézmény területén dolgozó, tartózkodó, szolgáltatást igénybevevő, valamint a szerződéses munkát végző más gazdálkodó szervezet munkavállalóira terjed ki.
  3. A szabályzat jóváhagyása napján lép hatályba és visszavonásig érvényes. A kiadással kapcsolatos ügyintézés az Intézmény vezetőjének (továbbiakban: Intézményvezető) feladata.
  4. A tűzvédelem irányítását külső szervezet segítségével látjuk el.
- A szabályzat célja:** Azon tűzvédelmi előírások, magartási szabályok összefoglaló ismertetése, melyek mind az üzemeletés (használat), mind a munkavégzések, átalakítások, felújítások, építkezések során a területek tűzbiztonsága, és a megelőző tűzvédelmi feltételek kialakítása érdekében megtartandók, melyek megtartásával, végrehajtásával a létesítmény területén a tüzesetek megelőzhető, melyek elcsúszásával és tűz esetén való alkalmazásával a tűzkar csökkenthető és a személyek testi épsége megővhető.

## 1.1. Alapadatok

### A szabályzat időbeli hatálya:

Jelen szabályzat a kihirdetés napján lép hatályba, alkalmazását kötelező jelleggel elrendelem.

### A szabályzat területi hatálya:

**Az intézmény neve:** TSZC Fellner Jakab Technikum és Szakképző Iskola  
**Az intézmény címe:** (2800 Tatabánya, Piliinszky János utca 3.)

2023. augusztus 06.

Intézményvezető

## 2. Általános rendelkezések

Az Intézmény dolgozó kötelesek a létesítmény, az építmények üzemeltetésével, fejlesztésével összhangban gondoskodni a jogszabályokban, kötelezően alkalmazandó szabványokban és jelen szabályzatban foglalt tűzvédelmi követelmények megtartásáról, a tevékenységi körükkel kapcsolatos veszélyhelyzetek megelőzésének és elhárításának feltételeiről gondoskodni.

A dolgozók kötelesek a tűzvédelmi jogszabályokban, kötelezően alkalmazandó műszaki követelményekben (szabványokban) foglaltak szerint végzni tevékenységüket, illetőleg a létesítmény, építmények, helyiségek használatát során a tűzvédelmi szabályzatban foglaltakat megismerni és megtartani.

Az előzőek biztosításának érdekében az Intézmény tűzvédelmi tevékenységének irányítását a Tatabányai Tankerületi Központ külső szolgáltató igénybevételevel biztosítja.

### 2.1. A tűzjelzés

Aki tüzet vagy annak közvetlen veszélyét észleli, köteles azt haladéktalanul jelezni a hívásfogadó központnak, a katasztrófavédelem műveletirányító ügyeletének vagy a tűzoltóságban (a továbbiakban: jelzésfogadó), vagy ha erre nincs lehetőség, a rendőrségnek vagy a mentőszolgálatnak, illetőleg a települési önkormányzat polgármesteri hivatalának (közös önkormányzati hivatalnak).

A létesítmény tűzjelzésre szolgáló készülékeinél a tűzoltóság hívószámát jól láthatóan fel kell tüntetni.

105 illetve 112

A tűzjelzéshez, segítségkéréshez az 1996. évi XXXI. törvény értelmében bárki köteles hirtadasi eszközözt (telefonját) rendelkezésre bocsátani, szükség esetén járműveikkel segítséget nyújtani.

Az Intézmény épületéből a tűzoltóság értesítéséhez több közvetlen tűzjelzési lehetőség biztosított, így:

- az irodákban telefonkészülékek találhatóak melyek segítségével a 105-ös és az általános segítségnyívó, 112-es telefonszámon a tűzoltóságot értesíteni lehet.

A tűzjelzéskor, kárjelzéskor az alábbiakat kell közölni a jelzést vevővel:

- A tüzeset, káreset helyét, címét.
- Mi ég, milyen káreset történt, mi van veszélyeztetve?
- Emberélet van-e veszélyben?
- A jelző nevet, a jelzésre használt távbeszélő készülék számát.

A tűzjelzés díjtalan és más hívásokkal szemben elsőbbséget élvez.

### 2.2. A tűzoltás

Az Intézmény területén keletkezett tüzek oltásában, a műszaki mentésben - ellenszolgálatos nélkül - életkoruk, egészségi, fizikai állapotuk alapján elvárható személyes részvétellel, adatok közlésével kötelesek közreműködni.

A tűz oltásának felelős vezetője a tűzoltásvezető, aki a tűzoltóság vagy a hivatásos katasztrófavédelmi szerv jogszabályban meghatározott feltételeknek megfelelő tagja lehet. A tűzoltás helyszínén más személy csak a tűzoltásvezető előzetes engedélyével intézkedhet.



**A tűzoltás vezető a tűzoltáshoz:**

- a Magyar Honvédség, a rendőrség, a polgári védelem, a vám- és pénzügyőrség, a büntetés-végrehajtási és a környezetvédelmi szerek, a mentőszolgálatok és a közüzemi vállalatok kirendelését igényelheti. Ezek a szerek, ha az az alapfeladataik ellátását nem veszélyezteti, kötelesek elegend tenni a kirendelésnek;
- ezen pontban nem említett jogi személyeket, valamint a magán- és jogi személyek jogi személyiséggel nem rendelkező szervezeteit a tűzoltásban és a mentési munkálatokban való közreműködésre kötelezhet;
- magánszemélyeket a tűzoltásban és a mentési munkálatokban az életkoruk, egészségi és fizikai állapotuk alapján elvárható közreműködésre kötelezhet;
- a fenti pontokban felsoroltak járműveit, eszközeit, felszerelésit, anyagait igénybe veheti;
- elrendelheti a Műveléltirányító Tervben meghatározott tűzoltóságok riasztását;
- igényelheti a Tervben kívüli tűzoltóságok riasztását;
- a kártátiv szervezetek közreműködését kérheti;
- elrendelheti, hogy a tűzoltásban résztvevők - az 1. § (2) bekezdésében foglaltakra figyelemmel - magánlakásba, illetőleg jogi személyek, a magánszemélyek és a jogi személyiséggel nem rendelkező szervezetek tulajdonában, használatában, kezelésében álló területre, létesítménybe, épületbe, helyiségbe bontással is behatolhassanak.
- A tűzoltásvezető a tűz által veszélyeztetett és a tűzoltáshoz szükséges területen minden tevékenységet korlátozhat, megtilthat, elrendelheti az illetéktelen vagy a veszélyeztetett személyek, valamint az anyagi javak eltávolítását, a terület kiürítését.

**2.3. A műszaki mentés**

Az intézmény létesítményi tűzoltóságot nem működöt.

Az intézmény területén azokat a változásokat, amelyek a tűzoltást befolyásolják (út, közműveletek elzárása, stb.) az erre hivatott személynek kötelessége a Komárom-Esztergom Megyei Katasztrófavédelmi Igazgatóság Tabánai Katasztrófavédelmi Kirendeltségnek szóban azonnal (telefonon) és írásban is bejelenteni. Erre hivatott személy a megrendelt munka projektvezetője.

Tűz esetén a tűzoltás vezető utasítását az intézmény dolgozói kötelesek az előzőek szerint a végrehajtani, a tüzset eloltásához szükséges információkat legjobb tudásuk szerint a tűzoltás vezető tudomására hozni.

A műszaki mentések jelzése, a jelzés feltételeinek biztosítására, a műszaki mentésben való részvételre, irányítására a tűzoltás címszó alattiak vonatkoznak.

**2.4. Tűzvédelmi hatósági feladatot érintő kérdések**

Az intézmény esetében az illetékes első foku tűzvédelmi hatóság a Komárom-Esztergom Megyei Katasztrófavédelmi Igazgatóság Tabánai Katasztrófavédelmi Kirendeltség, aki ilyen minőségében az alábbi jogokkal rendelkezik:

Az 54/2014. (XII. 5.) BM rendelet és a 259/2011. (XII. 07.) Kormányrendelet által biztosított jogkörében engedélyező, tiltó és korlátozó intézkedéseket tesz, a tüzessel kapcsolatban hatósági bizonyítványt ad ki, valamint a tűzvédelmi kötelezettségeket megsértőkkel szemben tűzvédelmi bírságot szab ki.

Jogszabályokban és a műszaki irányelvekben (szabványokban) foglaltak alól, ha azt jogszabály vagy műszaki irányelv (szabvány) lehetővé teszi, más azonos biztonságot nyújtó megoldás mellett elterést engedélyez. A tűzvédelmi hatósági ügyekben jelen esetben másodfokon, illetve a tűzvizsgálat lefolytatásában a Komárom-Esztergom Megyei Katasztrófavédelmi Igazgatóság jár el. A tűzvédelmi ellenőrzés során és a szakhatósági ügyekben az Intézmény területén a Komárom-Esztergom Megyei Katasztrófavédelmi Igazgatóság Tatabányai Katasztrófavédelmi Kirendeltsége jár el.

Köteles a tűzoltással, műszaki mentéssel és ezek jelzésével kapcsolatos keletkezett költségek megtérítésére az, aki:

- a beavatkozást igénylő eseményt szándékosan okozta;
- a tűzoltásra vagy a műszaki mentésre vonatkozóan szándékosan megítévesztő jelzést adott;
- gondatlansága miatt téves automatikus tűzjelzés keletkezett.

## 2.5. Általános tüzmgelöztési feladatok

Az Intézmény területének közvetlen tűzvédelmet szolgáló - jogszabályban, műszaki irányelvekben (szabványban), hatósági határozatban előírt - tűzvédelmi berendezést, készüléket, felszerelést, technikai eszközt állandóan üzemképes állapotban kell tartani, időszakos ellenőrzésükről, valamint az oltóvíz és egyéb oltóanyag biztosításáról gondoskodnia kell.

Az általános és középszintű iskolákban, a szakképző iskolákban, valamint a felsőoktatási intézményekben a tanulmányi követelményekbe építve, továbbá a szaktanfolyamokon, továbbképzéseken oktatni kell az általános és az egyes szakanyagokhoz kapcsolódó tűzvédelmi ismereteket. Az oktatásról a nevelési-oktatási intézmény és az oktatást végző szerv köteles gondoskodni.

Az Intézmény tevékenységi körével kapcsolatos tüzsesetek megelőzésének és oltásának, valamint a műszaki mentésnek jogszabályokban, műszaki irányelvekben (szabványokban) meghatározott feltételeit minden dolgozónak köteleessége biztosítani.

Az Intézmény területén a Komárom-Esztergom Megyei Katasztrófavédelmi Igazgatóság Tatabányai Katasztrófavédelmi Kirendeltsége által végzett tűzvédelmi ellenőrzést minden dolgozónak köteleessége biztosítani, és lehetővé tenni.

A tűzvédelmi helyzetre kiható olyan tevékenységet, amely a kockázati osztály megváltoztatását teszi szükségessé, vagy a raktározás, termelés kapacitásának 15%-kal történő növelését eredményezi, a tevékenység megkezdése előtt legalább tízenöt nappal a kezdeményező a tűzvédelmi hatóságnál (Komárom-Esztergom Megyei Katasztrófavédelmi Igazgatóság Tatabányai Katasztrófavédelmi Kirendeltsége) köteles bejelenteni.

Jogszabályban meghatározott foglalkozási ágakban és munkakörökben csak tűzvédelmi szakvizsgával rendelkező személy foglalkoztatható. A tűzvédelmi szakvizsgát az adott foglalkozási ágra (munkakörre) képesítést adó oktatás (szaktanfolyam) keretében az oktatást végző köteles megszervezni.

## 2.6. Tűvédelmi szakvizsgához kötött foglalkozási ágak és munkakörök

1. Hegesztők és az építőipari tevékenység során nyílt lánggal járó munkát végzők.

2. Az Országos Tűvédelmi Szabályzat szerint fokozottan tűz- vagy robbanásveszélyes osztályba tartozó anyagoknak bármely időpontban 300 kg tömegmennyiséget meghaladó mennyiségű tárolását vagy 100 kg tömegmennyiséget meghaladó mennyiségű ipari vagy szolgáltatás körébe tartozó feldolgozást, technológiai felhasználását végzők.

3. Éghető gáz lefejtését, töltését, kiszolgálását, továbbá autógáz kiszolgálását végzők.

4. Tűzgátló, füstgátló, nyílászáró-szerkezetek beépítését, felülvizsgálatát, karbantartását, javítását végzők.

5. Tűzoltó-vízforrások felülvizsgálatát végzők.

6. Pírotechnikai szakbóli családok, raktárkezelők, terméküzemeltetők, anyag- és termékgyártás-vezetők.

7. Tűzoltó készülékek karbantartását végzők.

8. Beépített tűzjelző berendezések kivitelezését, karbantartását, javítását, telepítését, felülvizsgálatát végzők.

9. Beépített tűzoltó berendezéseket tervezők, a kivitelezésért felelős műszaki vezetők, valamint az üzembe helyező mérnökök.

10. Beépített tűzjelző berendezéseket tervezők, a kivitelezésért felelős műszaki vezetők, valamint az üzembe helyező mérnökök.

11. Beépített tűzoltó berendezéseket tervezők, a kivitelezésért felelős műszaki vezetők, valamint az üzembe helyező mérnökök.

12. Tűzállóságot növelő bevonati rendszerek alkalmazását, karbantartását végzők.

13. Beépített hő- és füstelvezető rendszerek telepítését, felülvizsgálatát, karbantartását, javítását végzők.

14. Erőszármű berendezések időszakos felülvizsgálatát végzők.

15. Tűzgátló tömítések beépítését, felülvizsgálatát, karbantartását, javítását végzők.

16. Tűzállóságot növelő burkolatok beépítését, karbantartását végzők.

Szakvizsgával kell rendelkeznie annak a személynak is, aki az 1. melléklet 1-9., és 12-13. pontjában meghatározott tevékenységet végzők munkáját irányítja.

Szakvizsgával összefüggő oktatásszervező (a továbbiakban: oktatásszervező) az a jogi személy, jogi személyiséggel nem rendelkező szervezet vagy egyéni vállalkozó lehet, amely a tűvédelmi szakvizsgára történő felkészítést és a szakvizsgázatast szervezi, a tűvédelmi szakvizsgához szükséges oktatási segédanyaggal és oktatási tematikával rendelkezik és azt az oktatáshoz biztosítja. Az oktatási tematika és az oktatási segédanyag a szakvizsga típusához igazodó, törzsanyságon alapuló szakszerű és aktuális ismereteket tartalmazza.

A szakvizsgabizottság háromtagú. Előnökét és két tagját az oktatásszervező kéri fel a szakvizsgázatásra jogosultak közül.

A szakvizsga elméleti és az 1. melléklet 7. pontjában meghatározott foglalkozási ág (munkakör) esetében gyakorlati részből áll, amely az alapkárbantartás fázisaira terjed ki, különösen tekintettel a működési nyomás és a nyomásmérő műszer akadálytalan működésének ellenőrzésére.

A szakvizsga sikeres letételéről az oktatásszervező oklevelet ad ki, ami a vizsga napjától számított 5 évig érvényes.

A munkáltatónak a szakvizsgára kötelezett munkakörökről kimutatást kell vezetnie, melyet az ellenőrző tűvédelmi hatóságnak köteles bemutatni.

A munkáltató azt a munkavállalót, illetőleg a munkavégzésben részt vevő családtagot, aki a tevékenységhez szükséges tűvédelmi ismeretekkel, illetőleg az előírt tűvédelmi szakvizsgával nem rendelkezik, az adott tevékenységgel nem foglalkoztathatja.

**2.7. Tűzvédelmi bírság**

Az 1996. évi XXXI. törvény 43.§ (1) és (2) bekezdése, továbbá a 259/2011. (XII. 07.) Kormányrendelet értelmében a tűzvédelmi hatóság - jelen esetben a Tatabányai Katasztrófavédelmi Kirendeltség - a műszaki előírásokban (szabványokban) előírt tűzvédelmi kötelezettségek megsértése esetén tűzvédelmi bírságot szabhat ki.

Tűzvédelmi bírság kiszabása kötelező az alábbi esetekben:

- tűzvédelmi szabály megszegése, ha az tüzet vagy robbanást idézett elő,
- tűzvédelmi szabály megszegése, ha azzal közvetlen tűz- vagy robbanásveszélyt idéztek elő,
- kiürítésre szolgáló nyílászáró lezárása, üzemszerű zárva tartása a nyílászáró vészescsi nyithatóságának biztosítása nélkül,
- épületek menekülési útvonalaiban és azokkal egy légteret alkotó helyiségekben szabálytalan tárolás, a rendelkezéssel nem összefüggő elektromos berendezés felügyelet nélküli üzemeltetése, továbbá a menekülési útvonalnak, kiürítésre szolgáló nyílászáró nyílásának a kiürítéshez szükséges átboccsátóképeség mértékén túli leszűkítése,
- szükséges oltóvíz-intenzitás, kifolyási nyomás hiánya, oltóvízkivetél, vagy oltóvíz-felhasználás akadályozása,
- a tűzoltóság beavatkozásának akadályozása,
- tüzoltó készülék készletben tartásának hiánya (a veszélyes árut szállító járművek kivételével),
- jogszabály vagy hatóság által előírt oltóanyag beszerzésének, készletben tartásának elmulasztása,
- ha az üzemeltető - aláírt megállapodással, megbízással dokumentálva - megfelelő szervezetrel, illetve tűzvédelmi szakképesítéssel rendelkező személlyel vagy szolgálatatás igénybevételével nem gondoskodik a tűzvédelemről ott, ahol ezt jogszabály előírja.

A tűzvédelmi bírság kiszabása területünkön a Tatabányai Katasztrófavédelmi Kirendeltség által történhet. A tűzvédelmi bírság kiszabása nem mentesít a büntetőjogi, illetve a polgári jogi felelősség, valamint a letesztelési hiányosságok ellenőrző megfélelő védelem kialakítására vonatkozó kötelezettség teljesítése alól.

### 3. Tűzoltó egységek beavatkozását biztosító követelmények

#### 3.1. Általános követelmények

Tűzoltási felvonulási területet és utat kell biztosítani az alábbi épületek esetében:

- 14 m szintmagasság feletti legfelső építményszintű épületek,
- a 3000 m<sup>2</sup> - szintenkénti összesített - alapterületet meghaladó kereskedelmi rendeltetésű épületek, valamint az ilyen épületekhez befofogadó épületek,
- az 5000 fő vagy azt meghaladó befogadókapacitású helyiséget vagy kültéri nézőteret tartalmazó sportrendeltetésű épületek,
- a 300 fő befogadókapacitást meghaladó, kiskorúak oktatási intézményei,
- a 300 fő befogadókapacitást meghaladó, járóbetegelelétszámot és a személyzet létszámát - meghaladó kórházak és menekülőszobákban tartózkodó személyeket ellátó intézmények, és
- olyan ipari, mezőgazdasági és tárolási rendeltetésű épület, amely nagy légtérű helyiséget tartalmaz, és az építményszervezetek tűzállósági teljesítményét vagy a tűzszakaszok megegyező méretét fokozott üzembiztonságú tűzoltó berendezés figyelembevételével állapították meg.

Az Intézmény tűzoltósági felvonulási területet illetve utat kialakítására nem kötelezett. Az Intézmény külső homlokzataihoz a tűzoltóság felvonulására szilárd burkolatú úttest biztosított. Az épületek belső, illetve udvari részeit megközelítési szinten biztosított. A környező utakon a tűzoltóság gépjárművei biztonságos közlekedhetnek, illetve a beavatkozáshoz megfelelő terület áll rendelkezésre. A bejáratú ajtók és kapuk nyitása a személyzet által biztosított.

#### 3.2. A tűzoltáshoz szükséges oltóanyag biztosítása

Olyan helyen, ahol a víz nem alkalmazható az építményben keletkező tűz oltására, oltóvizellátás helyett az ott keletkező tűz oltására alkalmas oltóviz berendezést, eszközt, készülőket, felszerelést és anyagot kell a helyszínen készíteniben tartani. Az oltóviz helyett alkalmazott tűzoltó berendezések, eszközök, felszerelések, anyagok fajtaját, telepítési, tárolási helyét a tűzvédelmi hatósággal egyeztetni kell.

Tűzoltás céljára a szükséges oltóviz-intenzitást a mértékadó tűzszakasz alapterület alapján az Országos Tűzvédelmi Szabályzat (szólv. 54/2014.(XII.5.) BM rendelet (továbbiakban: OTSZ) szerint kell meghatározni. Az AK, KK és MK kockázati osztályba tartozó kockázati egység tűzszakaszainak alapterülete a szükséges oltóviz-intenzitás meghatározása során 2-5 építményszinttel rendelkező tűzszakasz esetén 20%-kal, 6 vagy több építményszinttel rendelkező tűzszakasz esetén 30%-kal csökkenthető, ha a tűzszakaszon belül bármely két szint esetén a kisebb alapterületű szint alapterületéhez képest a nagyobb alapterületű legfeljebb 30%-kal tér el. Az oltóvizet folyamatosan - a létesítmény mértékadó tűzszakaszára - épületen belüli mértékadó tűzszakasz esetén a mértékadó tűzszakasz betoogadó kockázati osztály függvényében

- NAK osztály esetén legalább fél óra kereszttű,
  - AK osztály esetén legalább egy óra kereszttű,
  - KK osztály esetén legalább másfél óra kereszttű,
  - MK osztály esetén legalább két óra kereszttű kell biztosítani.
- Minden vizszerzési helyet úgy kell kialakítani, hogy az tűzoltó gépjárművel mindenkör megközelíthető, az előírt oltóvízmennyiség akadálytalanul kivihető legyen az időjárástól és természetes felszíni vizek esetén a vízállástól függetlenül.

A mértékadó tűzszakasz területére meghatározott vízmennyiséget vízvezetékéről vagy - ha az más módon nem oldható meg - oltóvíztárolóból kell biztosítani.

Oltóvízként számításba vehetők - a tűzvédelmi hatóság engedélyével - azok a nem időszakos természetes felszíni vizek is, amelyek a védendő szabadtéri tárolóterülettől, építménytől 200 méternél hosszabb távolságra. A távolságot a megközelítési útvonalon kell mérni. Az oltóvíz szomszédos vagy közeli létesítményeknél – a tűzvédelmi hatóság engedélyével – közösen is biztosítható olyan létesítmény területén elhelyezett oltóvízforrásról, ahol a) a védendő szabadtéri tárolóterület, építmény és az oltóvízforrás közötti távolság nem haladja meg az e rendeletben meghatározott távolságot, és

b) az oltóvízforrás észlelhetőségét, megközelíthetőségét, használhatóságát folyamatosan biztosítják.

A tűzoltáshoz szükséges oltóvíz tűzcsapokról biztosított.

### 3.3. Oltóvízhálózat kialakítása

Az oltóvízről biztosító vízvezeték-hálózat belső átmérőjét az oltóvíz-intenzitás és a kifolyási nyomásigény alapján, valamint a közműtündszet kialakítását figyelembe véve kell mérteznii. Egyirányú táplálás esetén a vezeték legalább NA 100, körvezeték esetén pedig legalább NA 80.

A tűzvédelmi hatóság engedélyével az oltóvízről biztosító vízvezeték-hálózat ezen bekezdéstől eltérően mértezhető azon az 1000 fónél kevesebb állandó lakosu településen,

a) amelyben vagy azon kívül, de annak minden védendő építményétől, valamint szabadtérétől 200 méteres távolságon belül oltóvízellátásra figyelembe vehető - a mértékadó tűzszakasz területének megfelelő mennyiségű vizet biztosító - természetes vagy mesterséges víznyerő helyre épített vízkivételi mű található vagy

b) amelyben a mértékadó tűzszakasz területének megfelelő oltóvíz-intenzitást más műszaki megoldásokkal biztosítják.

### 3.4. Tűzcsapok kialakítása

Vezetékes vízellátás létesítése esetén az oltóvízről föld feletti tűzcsapokkal kell biztosítani. Az oltóvízről biztosító vízvezeték-hálózat felújítása, átalakítása során érintett meglévő földalatti tűzcsapokat földfelszíni tűzcsapokra kell kicserélni.

Az oltóvízről szállító vízvezeték-hálózatban a vízkivétel szempontjából legkedvezőtlenebb tűzcsapnál - közterületi tűzcsapok kivételével -, fali tűzcsapnál 200 mm<sup>2</sup>-es kiáramlási keresztmetszetnél legalább 200 kPa (2 bar) kifolyási nyomást kell biztosítani.

Az előző bekezdéstől eltérően a 30 méter szintmagasság feletti legfelső építményszintű épületek esetén a vízkivétel szempontjából legkedvezőtlenebb fali tűzcsapnál 200 mm<sup>2</sup>-es kiáramlási keresztmetszetnél 600 kPa (6 bar) kifolyási nyomást kell biztosítani. Ezen épületek minden fali tűzcsapjánál a tűzoltó egységek számára biztosítani kell külön egy 52-C méretű csatlakozási lehetőséget. Az éghető folyadékok feldolgozó létesítményeknél, valamint a fokozottan tűz- vagy robbanásveszélyes folyadékok 1000 m<sup>3</sup>-nél nagyobb tárolási egységekben tároló tartálytelepeken, valamint azon gázátaroló esetében, ahol a nyomás alatti vagy mélyhűtött fokozottan tűz- vagy robbanásveszélyes osztályba tartozó gázt tároló tartály befogadóképessége meghaladja a 200 tonnat, olyan oltóvízvezeték-hálózatot kell létesíteni, amely a vízkivétel szempontjából legkedvezőtlenebb tűzcsapnál 200 mm<sup>2</sup>-es kiáramlási keresztmetszetnél legalább 1200 kPa kifolyási nyomást biztosít.

A tűzcsapok a védendő szabadtéri éghetőanyag-tároló területétől, építménytől a megközelítési útvonalon mérten 100 méternél távolabb és - a tűzcsapcsoportok kivételével - egymáshoz 5 méternél közelebb nem helyezhetők el.

A tűzcsapoknál a tűzoltó gépjárművek részére úgy kell felállási helyet biztosítani, hogy azok mellett legalább 2,75 méter közlekedési út szabadon maradjon.

A föld feletti tűzcsapot úgy kell kialakítani, telepíteni, hogy biztosítsa a tűzoltóságnál rendszeresített eszközökkel való késedelemmentes használatot, valamint a használaton kívüli állapotban a kifolyócsonkok védelmét.

Az Intézmény területén, telekhátáron belül, tűzcsapok kialakítására sor került.

### 3.5. Fali tűzcsapok kialakítása

Vezetékes vízellátás esetén - a legfeljebb 14 méter legfelső padlószintmagasságú lakóépületek, valamint a teljes elárasztásos beépített habbal oltó berendezéssel védett helyiség kivételével - fali tűzcsapot is kell létesíteni!

a) ahol azt jogszabály előírja,  
 b) egyenlő több szintes gépjárműtárolók esetében vagy  
 c) az MKK kockázati osztályba tartozó kockázati egység 200 m<sup>2</sup>-nél, a KK kockázati osztályba tartozó kockázati egység 500 m<sup>2</sup>-nél és az AK kockázati osztályba tartozó kockázati egység 1000 m<sup>2</sup>-nél nagyobb alapterületű tűzszakaszában.

Nem kell fali tűzcsapot létesíteni a nyitott vagy részben nyitott építményekben, a hűtőházak hűtött tereiben, az állattartó épületekben, a kizárólag növénytermesztési célú földszintes építményekben, valamint az ömlesztett terménytároló épületek tároló részén.

Nem létesíthető fali tűzcsap azokban a tűzszakaszokban, ahol a víz használata életveszélyt, tüzet, robbanást okozhat vagy a tűz terjedését elősegítheti.

Ahol a víz nem alkalmas az építményben keletkező tűz oltására, a fali tűzcsap helyett az ott lévő anyag oltására alkalmas - a tűzvédelmi hatósággal egyeztetett - tűzoltó berendezést, eszközt, készüléket, felszerelést és anyagot kell a helyszínen készleltben tartani.

Füstmentes lépcsőházakban és előtérükben fali tűzcsap nem helyezhető el.

A fali tűzcsap-hálózatot az OTSZ szerint kell kialakítani, mértezni.

A fali tűzcsapokat úgy kell elhelyezni, hogy azok a legtávolabbi hely oltását is tudják biztosítani - a megközelítési utat tömlőfektetési nyomvonalon kell figyelmeztetni -, valamint a fali tűzcsapok lefedjék a tűzszakasz teljes területét. Egy helyiségben belül 5 méter vizsgálati figyelembe vehető, ha azt építményszerkezet vagy beépített bútor, berendezés nem akadályozza.

A fali tűzcsapok elhelyezésénél figyelembe kell venni, hogy a fali tűzcsap csak az adott tűzszakasz védelmét biztosíthatja, másik tűzszakasz védelmére nem tervezhető be.

A fali tűzcsapok létesítésekor a kifolyási nyomaszempontjából legkedvezőtlenebb helyen lévő A fali tűzcsapnál ellenőrzésre szolgáló nyomásmérőt kell elhelyezni.

A fali tűzcsapok használatbavétele előtt a kivitelező köteles nyomáspróbát és teljesítménymérést - az egyidejűség figyelembevételével - végezni vagy végeztetni és annak eredményét a tűzvédelmi hatóság részére igazolni.

Az intézmény területén fali tűzcsapok kialakítására sor került.

### 3.6. Oltóviztárolók

A viztároló alsó szintje legfeljebb 7 m-rel lehet mélyebben a talajszintnél, annak befogadókapacitása  
 a) NAK mértékadó kockázati osztályú, 150 m<sup>2</sup>-nél kisebb nettó alapterületű lakó  
 alaprendeltetésű épületek esetén nem lehet kisebb 20 m<sup>3</sup>-nél,  
 b) egyéb esetben legálább 30 m<sup>3</sup>.

A viztároló kivételi helyét úgy kell kialakítani, hogy az tűzoltó gépjárművel megközelíthető legyen.  
 A viztároló és a védeni kívánt építmény, szabadtartó közötti távolság nem haladhatja meg a 200 m-t. Ha az oltóviz biztosítása a tűzviztárolóról táplált nyomás alatti tűzvízhalózzal és arra megfelelő számu tűzcsap telepítéssel kerül biztosításra, akkor az oltóviz mennyiségét biztosító tűzcsapokat az épület 100 m-es körzeten belül kell elhelyezni, és a tároló távolságára nincs előírás. A távolságot a megközelítési útvonalon kell mérni.  
 Oltóvizként figyelembe vehető

a) a hűtőtorony vízműcsovejének vagy az egyéb, technológiai víznek - a tűzoltásra való felhasználás miatt - a technológiai berendezésben veszélyt nem előidéző vagy felhasználás nélküli víznyomvesztésű viztárolójának tűzoltási célra biztosított víznyomvesztése is, ha azokon a tűzoltóság járműveinek csatlakozására megfelelő vizkivételi lehetőség van  
 b) a település közüzemi víznyomvesztésű viztárolójának tűzoltási célra biztosított víznyomvesztése is, ha az oltóviz - a vizállástól függetlenül - mindig akadálytalanul kiemelhető legyen.  
 Abban az esetben, amikor a szükséges oltóviz mennyiségét oltóviztárolóban tárolják, és a vízszervező helyek a tárolóval összekötött, szivattyúval megtáplált tűzcsapok, akkor a) a tárolóra elhelyezési távolság nem vonatkozik,  
 b) a tűzcsapokat az OTSZ szerint kell kialakítani,  
 c) a szükséges oltóviz mennyiségét biztosító szivattyún kívül legalább egy tartalék szivattyút kell beépíteni úgy, hogy bármely szivattyú meghibásodása esetén a tartalék szivattyúval is biztosított a teljes víztartogatás és a szükséges nyomás,  
 d) a külső oltóvizellátást biztosító szivattyúk tüzesített fogaszonak minősülnek, és e) a szivattyú működését OTSZ szerinti meghatározott ideig biztosítani kell.

Az Intézményben nem került oltóviztároló kialakításra.

### 3.7. Az épületbe való jutás biztosítása

A tűzoltó egységek számára a roncsohlasmentes bejutás lehetőségét biztosítani kell a) a 10 000 m<sup>2</sup>-nél nagyobb alapterületű ipari, mezőgazdasági, termelő, tároló és feldolgozó épület esetében,  
 b) bármely rendeltetésű, 30 méter feletti szintmagasságú épületben,  
 c) a 6000 m<sup>2</sup>-nél nagyobb alapterületű közösségi épületekben,  
 d) a 10 000 m<sup>2</sup>-nél nagyobb alapterületű kereskedelmi épületekben, logisztikai központokban,  
 e) a 10 000 m<sup>2</sup>-nél nagyobb alapterületű műemlék és nemzeti értékek elhelyezésére szolgáló épületekben, valamint  
 f) ott, ahol a tűzvédelmi hatóság előírja.



### 3.8. Tűzoltósági beavatkozási központ

Tűzoltósági beavatkozási központot kell kialakítani, ha

a) az építményben vagy részében beépített tűzjelző berendezés üzemel és a jelzések száma meghaladja az 1000-et és

b) azon építményrészek száma meghaladja a 30-at, amelyek hő és füst elleni védelmet önállóan lehet végezni a hő- és füstelvezetés tűzoltósági vezérlőtablóján.

A tűzoltósági beavatkozási központban a tűzvédelmi hatóság által meghatározott berendezések, tűzoltótechnikai eszközök vezérlését kell biztosítani.

A vezérlések működését és a visszajelzések fogadását a vezérelt berendezések, tűzoltótechnikai eszközök előírt működőképességéig kell biztosítani

Az Intézményben nem került tűzoltósági beavatkozási központ kialakításra.

### 3.9. Tűzoltósági rádióerősítő

Jogszáály elterő rendelkezése hiányában biztosítani kell a kárelhárítás során együttműködő szervek rádióforgalmas felteleteit - melynek megfeleleőségét az építmény használatbaveteli eljárását megelőzően vizsgálni kell - olyan építmény esetében,

a) amelyhez tűzoltási felvonulási területet kell biztosítani,

b) amely legalább két talajszint alatti szinttel rendelkezik, és a talajszint alatti helyiségeknek összesített nettó alapterülete 1000 m<sup>2</sup> feletti, vagy

c) amelyből a biztonságos térbe juttatás első szakaszában nem biztosított.

Az építményekben a kárelhárítás során együttműködő szervek által használt mindenkorú rádiótávközlési rendszer vonatkozásában a beltéri kézi rádiós ellátottságot, azaz a kézi rádió berendezés számára az üzemszerű állapotú biztosító berendezés kiépítését az építmény tulajdonosának, üzemeltetőjének, kezelőjének, használojának kell biztosítania.

Az Intézményben nem került tűzoltósági rádióerősítő kialakításra.

### 3.10. Tűzoltó felvonó

Tűzoltó felvonót kell létesíteni

a) magas épületben legalább a földszint és a földszint feletti építményszintek kiszolgálására, b) 3-nál több pinceszinttel rendelkező épületben legalább a földszint és a pinceszintek kiszolgálására vagy

c) ahol a tűzvédelmi hatóság előírja a tűzoltói beavatkozás biztosítása érdekében. A tűzoltó felvonó elhelyezését egyeztetni kell a tűzvédelmi hatósággal.

A tűzoltó felvonó lehet

a) normál felvonó, amely teljesíti a tűzoltó felvonóra előírt követelményeket vagy b) kifejezetten erre a célra létesített felvonó.

A tűzoltó felvonó a füst és a tüztérjedés ellen védett helyiséghez vagy szabad térhez csatlakozhat.

Az Intézményben nem került tűzoltó felvonó kialakításra.

### 3.11. Napellemek

A napelmemmodulok közelében, a DC oldalon villamos távműködtetésű és kézi tüzeseti lekapcsolási lehetőséget kell kialakítani.

A távkijelző egyesség kapcsolóját az építmény villamos tüzeseti főkapcsolója közvetlenül közelében kell elhelyezni, vagy a tüzeseti főkapcsolónak kell működtetnie azt.

A kapcsolónál a rendeltetésére utaló feliratot, piktogramot kell elhelyezni.

A homlokzaton, homlokzatban alkalmazott napelmemet úgy kell elhelyezni, kialakítani, hogy ne befolyásolja kedvezőtlenül a homlokzati tüzterjedés elleni védelmet.

Napelmemes tetőfedés alkalmazása esetén a tetőfedésnek a héjalásokra vonatkozó tűzvédelmi követelményeket is teljesítenie kell.

Az Intézményben napelmem kialakítására sor került.

## 4. Használati szabályok

### 4.1. A használatra vonatkozó általános rendelkezések

E fejezet a létesítmények, építmények, szabad terek, gépek, berendezések, eszközök és - a robbanó és robbanó anyagok kivételével - az anyagok használatára, technológiák alkalmazására vonatkozó tűzvédelmi rendelkezéseket állapítja meg.

Az üzemeltetőnek, tulajdonosnak, bérletnek a használat, a tevékenység végzése során gondoskodnia kell arról, hogy

a) az építmény, építményrész létesítéskor hatályos előírások által elvárt biztonsági szintet a használat és az átalakítások, változtatások során fenntartsa,

b) a használati tűzvédelmi előírásokat betartsa,

c) tevékenységével tüzet, robbanást, robbanásveszélyt ne okozzon,

d) folyamatosan biztosítsa a tűz észlelésének, jelzésének, oltásának, a tüzvédelmi berendezések, eszközök, felszerelések, tűzoltótechnikai eszközök működésének, hozzáférhetőségének, észlelhetőségének jogszabály vagy hatóság által előírt feltételeit,

e) a tűzvédelmi célú dokumentumokat naprakész állapotban, hozzáférhető helyen tartsa,

f) a tűzvédelmi célú jelölések észlelhetőségét, egyértelműségét fenntartsa, és

g) a robbanás elleni védelmet, az alkalmazott berendezések robbanásbiztos kialakítását és működőképességét a robbanásveszélyes technológia teljes élettartama során fenntartsa.

Az építményt, építményrészt, a szabadteret csak a vonatkozó tűzvédelmi követelményeknek megfelelően szabad használni.

A termelést, a használatot, a tárolást, a forgalomba hozatalt, forgalmazást, valamint az egyéb tevékenységet (a továbbiakban együtt: tevékenység) csak a tűzvédelmi követelményeknek megfelelő szabadteren, helyiségben, tűzszakaszban, rendeltetési egységben, építményben szabad folytatni.

A helyiségben, építményben és szabadteren csak az ott folytatott folyamatos tevékenységhez szükséges anyag és eszköz tartható.

Tűzátvitelre nem alkalmas tevékenység nem végezhető, kivéve, ha a tárolt anyag mennyisége, minősége, elhelyezése nem növeli a tűz áttérjedésének veszélyét. Ezen területet a hulladékoktól, szaraz aljnövényzettől mentesen kell tartani.

A helyiségből, a szabadteréből, a szabadtérből, a gépről, a berendezésről, az eszközről, a készülékről a tevékenység során keletkezett fokozottan tűz- vagy robbanásveszélyes és mérsekélten tűzveszélyes osztályba tartozó anyagot, hulladékot vagy mászakkonként, valamint a tevékenység befejezése után el kell távolítani.

Fokozottan tűz- vagy robbanásveszélyes, mérsekélten tűzveszélyes osztályba tartozó anyagú edényben kell gyújtani, majd erre a célra kijelölt helyen kell tárolni.

Robbanásveszélyes térben csak olyan készülék, eszköz, berendezés, erő- és munkagép helyezhető el és használható, amely az alkalmazási helyén a megállapított robbanásveszélyes zóna minőségének, valamint hőmérsékleti osztályának vagy mértékadó legmagasabb hőmérsékletének megfelelő, és amit a robbanásvédelem szabályai szerint gyártottak, felülvizsgáltak, karbantartottak, javítottak.

A fokozottan tűz- vagy robbanásveszélyes osztályba tartozó anyagot, fokozottan tűz- vagy robbanásveszélyes és mérsekélten tűzveszélyes osztályba tartozó és égetést tápláló gázt szállító csőrendszerrel és tárolóedényrel, továbbá minden géppel, berendezéssel és készülékkel fokozottan tűz- vagy robbanásveszélyes osztályba tartozó anyagot, csepegtető előfordulást vagy a gáz szivárgását meg kell akadályozni. A szétfolyt, kiszivárgott anyagot haladéktalanul fel kell itatni, a helyiséget ki kell szellőztetni, és a felitatott anyagot erre a célra kijelölt helyen kell tárolni.

Az üzemszerűen csepegtető fokozottan tűz- vagy robbanásveszélyes osztályba tartozó anyagot nem tűzveszélyes osztályba tartozó anyagú edénybe kell feltölteni. A feltöltő edényt szűkség szerint, de legalább a műszak befejezésével ki kell üríteni, és az erre a célra kijelölt helyen kell tárolni.

A fokozottan tűz- vagy robbanásveszélyes osztályba tartozó anyagot csak szabadban vagy hatékonyan szellőztetett helyiségben szabad használni, ahol egyidejűleg Oligos, zsíros munkaruha, védőruha - ruhatar-rendszerű öltöző kiveteléssel - csak fémcsővezetékben helyezhető el.

A munkahelyeken a tevékenység közben és annak befejezése után a munkát végzőnek ellenőrizni kell a tűzvédelmi használati szabályok megtartását, és a szabálytalanságokat meg kell szüntetni.

Ha fokozottan tűz- vagy robbanásveszélyes osztályba tartozó anyag robbanásveszélyes állapotban fordul elő a helyiségben, olyan ruha, lábbeli és eszköz nem használható, amely gyújtási veszélyt jelenthet.

Az építményben, helyiségben és szabadterén a villamos berendezés kapcsolójának, a közmu nyító- és záróeszközeinek, a tűzjelző kézi jelzősádjának, a fali tűzcsap működését és a külső öltözőellátást biztosító szivattyúnak, valamint a hő- és füstelvezető kezelőeszközeinek, nyílásainak, továbbá a tűzoltó vízforrások, fali tűzcsapok, tűzoltó készülékek, tűzoltótechnikai termékek, felszerelések, berendezések hozzáférhetőségét, akadálytalan megközelíthetőségét állandóan biztosítani kell, azokat eltorlaszolni még átmenetileg sem szabad.

A homlokzati mentési pontok megközelíthetőségét az adott szinten és tűzszakaszban tartózkodók részére biztosítani kell

Ahol jogszabály önműködő csukószerkezet alkalmazását írja elő, ott az ajtót csukva kell tartani. Ha ez üzemeletési okokból nem lehetséges, vagy a fokozottan tűz- vagy robbanásveszélyes osztályba tartozó anyag fokozottan tűz- vagy robbanásveszélyes állapotban fordul elő, akkor a nyitva tartás ideje alatt állandó helyszíni felügyeletről kell gondoskodni, vagy biztosítani kell, hogy az ajtó tűzjelző jelére csukódjon.

A helyiség - szükség szerint az építmény, létesítmény - bejáratánál és a helyiségben jól látható helyen a fokozottan tűz- vagy robbanásveszélyre, valamint a vonatkozó előírásokra figyelemzettető és tiltó rendelkezéseket tartalmazó biztonsági jelet kell elhelyezni. A közni nyitó- és zárószervezetét, valamint annak nyitott és zárt állapotát jól láthatóan meg kell jelölni.

A tűzoltó vízforrásokat a vonatkozó műszaki követelmény szerinti jelzótáblával kell jelölni. A mentésre szolgáló nyílászárók helyét - a lakóépületek, lakó rendeltetésű épületek, lakások kivételével - a homlokzaton és az épületen belül a mentésre szolgáló nyílászárót tartalmazó helyiség, helyiségcsoport bejáratánál jól látható és maradandó módon kell jelölni

#### 4.2. Tűzveszélyes tevékenység

Tűzveszélyes tevékenységet tilos olyan helyen végezni, ahol az tűzet vagy robbanást okozhat. Állandó jellegű tűzveszélyes tevékenység csak a tűzvédelmi követelményeknek megfelelő, erre a célra alkalmas helyen végezhető.

Alkalomszerű tűzveszélyes tevékenységet - a (5) bekezdésben foglaltak kivételével - az előzetesen írásban, a helyszín adottságainak ismeretében meghatározott feltételek alapján szabad végezni. A feltételek megállapítása a munkavégzésre közvetlenül utasítást adó, a munkát végző személyek tevékenységét közvetlenül irányító személy feladata, ha nincs ilyen személy, a munkát végző kötelezettsége.

A munkát közvetlenül irányító személy köteles ellenőrizni a munkát végző személyek tűzvédelmi szakvizsga-bizonyítványának meglétét, érvényességét, ha az a tevékenység végzéséhez szükséges feltétel. Hiányosság esetén a munkavégzésre való utasítás nem adható ki, valamint a tűzveszélyes tevékenység nem kezdhető meg.

Ha az alkalomszerű tűzveszélyes tevékenységet végző magánszemély azt saját tulajdonában lévő létesítményben, épületben, szabadtéren folytatja, úgy a feltételek írásbeli meghatározása nem szükséges.

A külső szervert vagy személy által végzett tűzveszélyes tevékenység feltételeit a tevékenység helye szerinti létesítmény vezetőjével vagy megbízottjával egyeztetni kell, aki ezt szükség szerint a helyi sajátosságoknak megfelelő - tűzvédelmi előírásokkal egészíti ki.

Az alkalomszerű tűzveszélyes tevékenységre vonatkozó feltételeknek tartalmazniuk kell a tevékenység időpontját, helyét, leírását, a munkavégző nevet és - tűzvédelmi szakvizsgához kötött munkakör esetében - a bizonyítvány számát, valamint a vonatkozó tűzvédelmi szabályokat és előírásokat.

Tűzvédelmi szakvizsgához kötött tűzveszélyes tevékenységet csak érvényes tűzvédelmi szakvizsgával rendelkező, egyéb tűzveszélyes tevékenységet a tűzvédelmi szabályokra, előírásokra kikapott személy végezhet.

A tűzveszélyes környezetben végzett tűzveszélyes tevékenységhez a munka kezdetétől annak befolyásolásáig, a munkavégzésre közvetlenül utasítást adó, a munkát végző személyek tevékenységét közvetlenül irányító személy, ha nincs ilyen személy, akkor a munkát végző - szükség esetén műszerezés - felügyeletet köteles biztosítani.

A tűzveszélyes tevékenységhez a munkavégzésre közvetlenül utasítást adó, a munkát végző személyek tevékenységét közvetlenül irányító személy, ha nincs ilyen személy, akkor a munkát végző, valamint a (5) bekezdésben foglaltak szerint tevékenységet végző magánszemély, az ott keletkezhető tűz oltására alkalmas tűzoltó felszerelést, készüléket köteles biztosítani.

A tűzveszélyes tevékenység befejezése után a munkát végző személyek a helyszínt és annak környezetét tűzvédelmi szempontból kötelesek átvizsgálni és minden olyan körülményt megszüntetni, ami tüzet okozhat. A munkavégzésre közvetlenül utasítást adó, a munkát végző személyek tevékenységét közvetlenül irányító személynek, ha nincs ilyen személy, akkor a munkát végzőnek a munkavégzés helyszínét át kell adni tevékenység helye szerinti létesítmény vezetőjének vagy megbízottjának. Az átadás-átvétel időpontját az engedélyen fel kell tüntetni és aláírással igazolni kell.

A meleg levegő felhajtó hatáson alapuló nyílt lánggal működő repülő szerkezet - a hőégballon és a hőéghajó kivételével - nem üzemeltethető.

### 4.3. Dohányzás, nyílt láng, gyújtóforrás használata

Egő dohányneműt, gyútat és egyéb gyújtóforrást tilos olyan helyre tenni vagy ott eldobni, ahol az tüzet vagy robbanást okozhat.

Dohányozni, nyílt lángot használni nem szabad olyan helyiségben, szabadteren, ahol fokozottan tűz- vagy robbanásveszélyes osztályba tartozó anyagot állítanak fel, dolgoznak fel, használnak. A dohányzás és a nyílt láng használatainak tilalmát biztonsági jellel kell jelölni. Fokozottan tűz- vagy robbanásveszélyes osztályba tartozó anyag gyártására, feldolgozására, tárolására szolgáló helyiségbe vagy szabadterbe, gyújtóeszközt, gyújtóforrást beviszni csak az alkalomszerű tűzveszélyes tevékenységre jogosító, írásban meghatározott feltételek alapján szabad.

Az Intézmény területén a dohányzás, és nyílt láng használata **Tilos!**

### 4.4. Szállítás és vontatás

Ahol a fokozottan tűz- vagy robbanásveszélyes osztályú anyag fokozottan tűz- vagy robbanásveszélyes állapotban fordul elő, ott csak fokozottan tűz- vagy robbanásveszélyes terekre minősített járművek használhatók, amelyeknél a biztonsági előírások megtartása és rendeltetésszerű használata esetén tűz- vagy robbanásveszély nem következhet be.

Fokozottan tűz- vagy robbanásveszélyes, mérsekéltlen tűzveszélyes osztályba tartozó folyadékok, a fokozottan tűz- vagy robbanásveszélyes és mérsekéltlen tűzveszélyes osztályba tartozó gáz, égést tápláló gázok csak a nemzetközi vagy egyéb tűzvédelmi előírásnak megfelelő, hibátlan állapotban lévő, tömören zárható vagy zárt edényben, valamint konténerben, tartályban, tartályban és erre a célra engedélyezett típusú tartálykoccsikon szabad szállítani.

### 4.5. Tárolás szabályai

Helységben, építményben és szabadteren csak az ott folytatott folyamatos tevékenységhez szükséges fokozottan tűz- vagy robbanásveszélyes, vagy mérsekéltlen tűzveszélyes osztályba tartozó anyag tárolható. Az építményben tárolt anyag, termék mennyisége nem haladhatja meg a tervezéskor alapul vett anyagmennyiséget.

Tűzgátló előtérben, füstmentes lépcsőházban és előtérben mindennemű tárolás tilos.

A fokozottan tűz- vagy robbanásveszélyes osztályba tartozó anyagot - ha azt nem nyomástartó edényzetben hozzák forgalomba - a mérsekéltlen tűzveszélyes osztályba tartozó anyagra vonatkozó követelmények szerint csak zárt csomagolásban lehet tárolni.

Öngyulladásra hajlamos anyagot egyéb fokozottan tűz- vagy robbanásveszélyes és mérsekéltlen tűzveszélyes osztályba tartozó anyaggal, továbbá olyan anyagokkal, amelyek egymásra való hatása hőfejlesztet, tüzet vagy robbanást okozhat, egy egyiségben nem szabad tárolni. Az öngyulladásra hajlamos anyag hőmérsekéltet legáltalában vagy folyamatosan ellenőrizni kell, és a veszélyes felmelegedést meg kell akadályozni.

A tárolás területét éghető hulladéktól, száraz növényzettől mentesen kell tartani.

**4.6. A fokozottan tűz- vagy robbanásveszélyes osztályba tartozó anyagok tárolási előírásai**

A fokozottan tűz- vagy robbanásveszélyes osztályba tartozó anyagot kiszerezélni, csomagolni csak jogszabályban meghatározottak szerint, ennek hiányában szabadon vagy olyan helyen szabad, ahol nincs gyújtóforrás, és folyadékok esetén a hatékony szellőzést biztosították.

A fokozottan tűz- vagy robbanásveszélyes osztályba tartozó anyagot, valamint a mérsékeltén tűzveszélyes osztályba tartozó folyadékokat csak zárt csomagolásban, edényben szabad tárolni, szállítani és forgalomba hozni. A tárolás módját, körülményeit, a tárolni kívánt anyagmennyiséget úgy kell megválasztani, hogy tűz esetén a tárolt anyag ne idézzon elő jelentős veszélyt a környezetre.

A fokozottan tűz- vagy robbanásveszélyes osztályba tartozó anyag egyedi és gyűjtőcsomagolásán - ha jogszabály ettől eltérően nem rendelkezik - az anyag robbanásra vagy heves égésre való hajlamát szövegesen vagy piktogrammal kell jelölni. A jelölést a gyártó vagy a csomagoló, a kiszerező vagy a forgalomba hozó, valamint - a felhasználáshoz kifizetői köztől érkező anyag, fokozottan tűz- vagy robbanásveszélyes osztályba tartozó folyadékok esetében - a felhasználó szervezet köteles elvégezni.

Fokozottan tűz- vagy robbanásveszélyes osztályba tartozó anyag nem tarolható tetőtérben, pincszinti, alagsori helyiségben, továbbá 300 liter vagy 300 kg mennyiség felett egyéb, nem tárolásra tervezett helyiségben.

Padlástérben fokozottan tűz- vagy robbanásveszélyes osztályba tartozó anyag nem tarolható. Egyéb szilárd anyag olyan módon és mennyiségben helyezhető el, hogy azok a tetőszerkezet, valamint a kémény megközelítését ne akadályozzák, szűkség esetén eltávolíthatók legyenek a tetőszerkezet éghető anyagu elemeitől, és a kéménytől legalább 1 méter távolságra helyezkedjenek el.

Huzamos tartózkodásra szolgáló helyiségekben és a gépjárműtárolókban gázpalackot tárolni tilos. Gázpalack használatára és tárolására tilos olyan földszintcsonél magasabb építményben, ahol az esetleges gázrobbanás a tartószerkezet összeomlását idézheti elő.

**4.7. Tűzoltási út, terület, közlekedési, menekülési és egyéb utak**

A menekülési útvonalak átbocsátóképessége nem szűkíthető le a menekülési biztosító szélesség alá.

Az Intézmény közlekedési, tűzoltási felvonulási útvonalait, területét, valamint oltóanyagszerezési helyekhez vezető útjait allandóan szabadon és olyan állapotban kell tartani, amely az időjárási viszonyoktól függetlenül alkalmas a tűzoltó gépjárművek közlekedésére és működtetésére.

A személyek tartózkodására, közlekedésére szolgáló és üzemelés alatt álló helyiségek kiürítésre szolgáló ajtóit lezárti, üzemszerűen zárva tartani akkor lehet, ha az ajtó veszeseti nyithatóságot biztosítják. Abban az esetben, ha a rendeltetés, a tevékenység jellege a belső nyithatóságot kizárja, az ajtó külső nyithatóságát a tűzvédelmi hatóság által meghatározott módon biztosítani kell.

Az épületek menekülési útvonalain fokozottan tűz- vagy robbanásveszélyes és mérsékeltén tűzveszélyes osztályba tartozó anyagok nem helyezhetők el, nem tarolhatóak. Ez alól kivételt képeznek a beépített építési termékek és biztonsági jelek, valamint azok az installációk, dekorációk, szönyegvek, falikárpitok és egyéb, nem tárolásra szolgáló, valamint a helyiség rendeltetésével összefüggő tárgyak, amelyek az elhelyezéssel érintett fal vagy a padló felületének szintenként legfeljebb 15%-át fedik le.

A menekülésre számításba vett közlekedőkben, nem füstmentes lépcsőházakban és a pincésznívi helyiségekben elhelyezett installációk, dekorációk, anyagok a hő- és füstelvezetés hatékonyságát nem ronthatják.

Tomegtartózkodásra szolgáló vagy a vonatkozó jogszabály szerinti zenes, táncos rendezvények tartására szolgáló helyiségben égéskésleltető szerrel hatékonyan kezelt dekoranyagok vagy akkreditált laboratórium által igazolt, a vonatkozó műszaki követelmény szerinti I-es osztálynak megfelelő függönyök alkalmazhatóak.

#### 4.8. Tűzelo-, fűtőberendezések

Az építményben, helyiségben csak olyan fűtési rendszer létesíthető, használható, amely rendeltetés szerű működése során nem okoz tüzet vagy robbanást.

A helyiségben ahol fókuszotlan tűz- vagy robbanásveszélyes osztályba tartozó anyagokat tárolnak, előállítanak, felhasználnak, forgalmazznak nyílt lánggal, izzással vagy veszélyes felmelegedéssel üzemelő berendezés - a tevékenységet kiszolgáló technológiai berendezés kivételével - nem helyezhető el. Technológiai tűzelo-berendezés létesítése esetén a tűz vagy robbanás keletkezésének lehetőségét megfelelő biztonsági berendezéssel kell megakadályozni.

A fókuszotlan tűz- vagy robbanásveszélyes osztályba tartozó folyadékkal vagy fókuszotlan tűz- vagy robbanásveszélyes és mérsekelten tűzveszélyes osztályba tartozó gázzal üzemeltetett tűzelo- vagy fűtőberendezés, készülék működése alatt, meghatározott kezelési osztálynak megfelelő felügyeletről kell gondoskodni.

A munkahelyen a munka befejezésekor az égésbiztosítás nélküli gáz- és olajtűzjelési berendezésben a tűzjelést meg kell szüntetni, a vaskályhákban pedig a tüzet el kell oltani és a salakot el kell távolítani. Cserépkályhában a tüzelést a munka befejezése előtt 2 órával meg kell szüntetni és a kályhaajtót a helyiség elhagyásakor le kell zárni. A munkahely elhagyása előtt meg kell győződni a fűtőberendezés veszélytelenségéről.

A tűzelo- és a fűtőberendezés, az égéstermék-elvezető, valamint a környezetében levő egyéb anyag között olyan távolságot kell megtartani, vagy olyan hőszigetelést kell alkalmazni, hogy az egyéb anyag felületén mért hőmérésüket a legnagyobb hőterheléssel való üzemeltetés mellett se jelenhessen az egyéb anyagra gyújtási veszély.

Az intézményben távfűtés található.

#### 4.9. Szellőztetés

Olyan tevékenység, amelynek végzése során robbanásveszély alakulhat ki, csak hatékony szellőztetés mellett végezhető.

Ha a fókuszotlan tűz- vagy robbanásveszélyes osztályba tartozó anyag jelenléte során vagy ahol fókuszotlan tűz- vagy robbanásveszélyes és mérsekelten tűzveszélyes osztályba tartozó anyag lerakódásával számolni lehet, a szellőzőberendezéseket a gyártó által meghatározott rendszerszerűséggel tisztítani kell.

A szellőzőberendezés nyílásait eltorlaszolni tilos.

A hő- és füstelvezető rendszer - általános célú - szellőztetésre igénybe vehető, ha a szellőztetés révén a hő- és füstelvezető rendszerben éghető anyag megjelenésével, lerakódásával, kiválásával nem lehet számolni.

#### 4.10. Hő- és füstelvezetés

A természetes és a gépi füstelvezető, légpótló, valamint a füstmentesítést biztosító nyílások nyílászárójának, valamint a füstgátító szerkezeteknek a szabad mozgását folyamatosan biztosítani kell, és e nyílásokat eltorlaszolni tilos. Az erre figyelmeztető tartós, jól észlelhető és olvasható méretű feliratot a nyílászárón vagy a nyílás mellett el kell helyezni.

A feliratokat, továbbá a hő- és füstelvezető rendszer, füstmentesítés eszközei működésére szolgáló kapcsolók feliratát - a magyaron kívül - idegen nyelven is el kell helyezni, ha ezt az építmény, építményrész használójának nyelvismerete indokolja.

Az installációk, dekorációk, anyagok, bútorok és egyéb berendezési tárgyak nem csökkenthetik a füstelvezetéshez, légpótláshoz szükséges nyílásfelületet, nem korlátozhatják a hő és füst elleni védelem eszközeinek mozgását, működését.

#### 4.11. Csatornahálózat

Fokozottan tűz- vagy robbanásveszélyes és mérsékeltén tűzveszélyes osztályba tartozó gázt, gőzt vagy fokozottan tűz- vagy robbanásveszélyes osztályba tartozó folyadékok, az ilyen anyagot oldott állapotban tartalmazó szennyvizet, valamint vízzel vegyi reakcióba lépő, fokozottan tűz- vagy robbanásveszélyes vagy mérsékeltén tűzveszélyes osztályba tartozó gázt feljlesztő anyagot a közcsatornába vagy a szikkasztóba bevezetni tilos.

Abban a létesítményben, ahol a szenny- és csapadékvíz fokozottan tűz- vagy robbanásveszélyes osztályba tartozó folyadékok tartalmazhat, a csatornahálózatot berobbanás ellen védett szakaszokra kell bontani.

#### 4.12. Gépi berendezések

Kizárólag olyan erő- és munkagép helyezhető el és használható, amely rendeltetészerű használatára esetén környezetére gyújtási veszélyt nem jelent.

Robbanásveszélyes zónában csak robbanásbiztos erő- és munkagép, készülék, eszköz helyezhető el és használható.

A pinceszinti helyiségben, térben, ahol a 0,8-nál nagyobb relatív sűrűségű fokozottan tűz- vagy robbanásveszélyes gáz vagy gőz jelenlétével lehet számolni, csak olyan gép és berendezés, eszköz helyezhető el, amely a környezetére tűz- és robbanásveszélyt nem jelent.

Azoknál a gépeknél, amelyeknél a hőfejődés vagy a nyomás emelkedése tüzet vagy robbanást idézhet elő, a technológiai szabályozó berendezéseken túl olyan korlátozó berendezést kell alkalmazni, amely a gép működését és a hőmérseket vagy nyomás további emelkedését - technológiai utasításban meghatározott biztonsági határérték elérésekor - megszünteti.

Ha a gépbe jutó idegen anyag tüzet vagy robbanást okozhat, gondoskodni kell a bejuttatás megakadályozásáról.

A forgo, sűrűdó gépalkatrésznél és tengelynél a berendezésre és környezetére tűzveszélyt jelentő felmelegedést meg kell előzni.

A tűz- vagy robbanásveszélyes készülékeket, gépeket, berendezéseket a gyártó, külföldi termékek esetében a forgalomba hozó a biztonságos használatra vonatkozó technológiai, és kezelési utasítással köteles ellátni.

#### 4.13. Villamos és villámvédelmi berendezések

Csak olyan villamos berendezés használható, amely rendeltetészerű használatára esetén a környezetére nézve gyújtásveszélyt nem jelent.

A villamos gépet, berendezést és egyéb készüléket a tevékenység befejezése után ki kell kapcsolni. Nem vonatkozik ez az előírás azokra a készülékekre, amelyek rendeltetésükből következően folyamatos üzemre lettek tervezve. Ezen alctm szempontyából kikapcsolt állapotnak számít az elektronikai, informattikai és hasonló készülékek készenléti állapota is. A villamos gépet, berendezést és egyéb készüléket használaton kívül helyezésük esetén a villamos tápellátásról le kell választani.



Az épület átalakítása, felújítása, átépítése, a kijáratí útvonalak időleghes vagy tartós használaton kívül kerülése esetén a téves jelzést adó menekülési jelek működését szüneteltetni kell. Ha a biztonsági jel kikapcsolt állapotában is hordoz információt, az ne legyen látható.

Az Intézmény területén lévő **villamos berendezéseket** az alábbiakban felsoroltak szerint kell tüzzvédelmi szempontból **felülvizsgálatni és a hiányosságokat megszüntetni:**

**A villamos berendezés** használatbavételét követően a berendezés üzemeltetője,

a) 300 kilogrammmal vagy 300 liternél nagyobb mennyiségű fokozottan tűz- vagy robbanásveszélyes osztályba tartozó anyag gyártására, feldolgozására, tárolására, felhasználására szolgáló helyiség vagy szabadtér esetén legalább 3 évenként,

b) **egyéb esetben legalább 6 évenként** a villamos berendezés tüzzvédelmi felülvizsgálatát elvégezteti, és a tapasztalt hiányosságokat a minősítő iratban a felülvizsgáló által meghatározott határidőig megszünteteti, melynek hitelt érdemlő módon igazolja.

A tüzzvédelmi felülvizsgálat szempontjából a naplári napot kell figyelembe venni.

**A norma szerinti villamvédelemről** szóló műszaki követelmény hatálya alá tartozó villamvédelemmel ellátott építmények, szabadtérek esetében a villamvédelem felülvizsgálatát

a) a létesítés során, a később eltakarásra kerülő részek eltakarása előtt,

b) a létesítést követően az átadás előtt,

c) az LPS I és LPS II fokozat esetén legalább 3 évenként,

d) a c) pont alá nem tartozó **egyéb esetben legalább 6 évenként**, és

e) a villamvédelem vagy az építmény átalakítását, bővítését és a vonatkozó műszaki követelményben foglalt különleges eseményt követően kell elvégezni.

**A nem norma szerinti meglévő villamvédelmi berendezést**, ha jogszabály másként nem rendelkezik, tüzzvédelmi szempontból

a) a 300 kg vagy 300 l mennyiségnél több fokozottan tűz- vagy robbanásveszélyes osztályba tartozó anyag gyártására, feldolgozására, tárolására szolgáló helyiséget tartalmazó, ipari vagy tárolási alaprendeltetésű építmény vagy szabadtér esetén legalább 3 évenként,

b) **egyéb esetben legalább 6 évenként**,

c) a villamvédelem (LPS és SPM) vagy a védett épület vagy építmény minden olyan bővítése, átalakítása, javítása vagy környezetének megváltozása után, ami a villamvédelem határosságát módosíthatja,

d) sérülés, erős korrózió, villámcsapás valamint minden olyan jelenség észlelése után, amely károsan befolyásolhatja a villamvédelem határosságát, felül kell vizsgálatni és a tapasztalt hiányosságokat a minősítő iratban meghatározott határidőig meg kell szüntetni, melynek tényét hitelt érdemlő módon igazolni kell.

#### 4.14. **Bépcített tűzjelző és bépcített oltóberendezés, tűzoltó készülék, felszerelés**

A bépcített tűzjelző, tűzoltó, tűzterjedésgátló berendezést, a tűzoltósági kulcsszétet, a tűz- és hibátjelző berendezést az építmény tulajdonosának állandóan üzemképes állapotban kell tartatnia, és üzemeltetni kell.

Az építményekben a kárelhárítás során együttműködő szervek által használt mindenkor rádiótávközlési rendszer vonatkozásában a beltéri kézi rádiós ellátottságot, azaz a kézi rádió berendezés számára az üzemszerű állapotot biztosító berendezés folyamatos működteséhez szükséges feltételeket az építmény tulajdonosának, üzemeltetőjének, kezelőjének, használojának kell biztosítania.

**Beépített tűzjelző; beépített oltóberendezés**

A beépített tűzjelző, tűzterjedésgátló berendezés tűz észlelésére, oltására, a tűzterjedés gátlására szolgáló részegységeinek működési feltételeit a részegységek környezetben folyamatosan biztosítani kell, azok hatékonyságát eltakarással, eltorlaszolásal vagy más módon korlátozni, csökkenteni nem szabad.

A nyilvános távbeszélő készülékek mellett, továbbá a távbeszélő állópontokban - ennek hiányában a létesítmények fővonalú távbeszélő készülékei mellett - a tűzoltóság hívószámát vagy az egysegű segélyhívó számát jól láthatóan fel kell tüntetni.

Az üzemeltető a beépített tűzjelző berendezés, beépített tűzoltó berendezés állandó felügyeletét folyamatosan biztosítja

a) kioktatott személyzet jelenlétével abban a helyiségben, ahol a tűzjelző vagy oltásvezérlő központ jelzéseit megjelenítő készüléket elhelyezték,

b) a tűzjelző vagy oltásvezérlő központ jelzéseinek automatikus átjelzésével a létesítményen belüli kialakított állandó felügyeleti helyre vagy

c) a tűzjelző vagy oltásvezérlő központ jelzéseinek automatikus átjelzésével a létesítményen kívül kialakított állandó felügyeleti helyre (távfelügyelet).

A berendezés felügyeletét folyamatosan, egy időben ellátó személyek száma legalább két fő abban az esetben, ha a jelzéseket megjelenítő eszköz felügyeletén túl más, a helyiség esetleges elhagyását igénylő feladatuk is van. A két személy közül egynek folyamatosan a jelzéseket megjelenítő eszköz helyiségében kell tartózkodnia.

A berendezés üzemeltetése során biztosítani kell

a) a berendezés üzemképess állapotát,

b) a jelzések (tűz, hiba) folyamatos felügyeletét, fogadását,

c) az üzemeltetői ellenőrzés végrehajtását,

d) a felülvizsgálat, karbantartás végrehajtását,

e) az üzemképességet fenntartó vagy helyreállító javítást, tisztítást, cserét és

f) az üzemeltetéshez szükséges dokumentációt.

A berendezés - közte a tűz- és hibátjelző - tervszerű, részleges vagy teljes üzemszünetét, a kikapcsolás előtt legalább 5 munkanappal írásban, a 24 óra belül el nem hárítható meghibásodást a tudomásra jutást követően késedelem nélkül telefonon jelezni kell az első fokú tűzvédelmi hatóság által meghatározott helyen.

A berendezés meghibásodása, tervszerű üzemszünetre esetén, továbbá a tűzoltó berendezés aktiválódását követően az oltóanyag pótlásáig, a berendezés üzemkész állapotának visszaállításáig a biztonsági feltételeket az üzemeltető a helyi kockázatok megfélelőn biztosítja.

A helyi felügyeletet kiváltó átjelzés meghibásodása esetén a berendezés felügyeletéről haladéktalanul gondoskodni kell.

A terves riasztások elkerülése érdekében az érzékelők tűzjellemzőjére hasonlító hatás idejére az adott érzékelő, zóna, vagy zónák kiiktatása akkor lehetséges, ha

a) a kiiktatott érzékelő, zóna csak a terves riasztást okozó hatás helyiségében lévő automatikus érzékelők működését korlátozza,

b) a kiiktatott érzékelő, zóna a terves riasztást okozó hatás helyiségében lévő kézi jelzések működését nem korlátozza,

c) a berendezés műszaki kialakítását ismerő szakembertel a zónakiiktatás körülményei egyeztetve vannak olyan módon, hogy az a létesítéssel, karbantartással, felülvizsgálattal összefüggő jogokat, kötelezettségeket nem sérti és

d) az érzékelő, zóna kiiktatásának és visszaillesztésének körülményei, annak felelősségi köre, az ellensúlyozó intézkedések a Tűzvédelmi Szabályzatban - annak hiányában írásban - rögzítve vannak.

A tűz- és hibátjelzést fogadó központot állandóan üzemkész állapotban kell tartani, kezelését felkészített személyzettel kell biztosítani.

A tűz- és hibátjelzést fogadó központ helyiségeiben hozzáférhető helyen kell tartani a) a tűz- és hibátjelző rendszer megfelelőségét igazoló tanúsítvány vagy teljesítménynyilatkozat másolatát,  
b) a tűz- és hibátjelző rendszer meghibásodása esetre meghatározott intézkedési utasításokat, terveket és

c) a tűz- és hibátjelzést fogadó központ kezelésére felkészített személyek névsorát.

A tűz- és hibátjelzést fogadó központban nyilván kell tartani

a) a tűzjelzést adó létesítmény címét, nevét, rendeltetését,  
b) a tűzjelzést adó létesítményt befogadó épület - föld feletti, föld alatti - szintszámát,

c) az oltást nehezítő körülményeket, így különösen gázpalackok, éghető folyadékok, izotóp,  
d) a közmuvelőzések - így különösen gáz, víz, elektromos, távhő - helyét,

e) a kulcsot a tűzjelző vizorok (tűzcsap, tartály, medence) helyét,

f) a tűzoltást segítő körülményeket, mint hő- és füstelvezetés indítása, leállítás, beépített oltóberendezés, tűzoltósági beavatkozási központ helye és

g) a kapcsolattartó nevét, telefonszámát.

A tűzjelzést adó létesítmény tulajdonosa, üzemeltetője, kezelője, használója és a távfelügyeleti központ üzemeltetője közötti szolgálati szerződés tartalmazza a téves riasztásokból bekövetkező eseményekből származó költségek megtérítésének felelősségét és módját.

Ha a távfelügyelet vagy az első fokú tűzvédelmi hatóság által a tűzjelzés fogadására meghatározott helyszínt megváltoztatják, az új helyszíntre az automatikus tűzjelzés továbbítását 90 napon belül - a berendezés állandó felügyeletének folyamatos biztosítása mellett - kell megvalósítani.

A távfelügyelet haladéktalanul köteles a hozzá beérkező hibajelzésről az adott létesítmény üzemeltetőjét értesíteni.

Az épületben beépített tűzjelző berendezés létesült, a központja a tanári szobában a jobb oldali falon található.

### **Tűzoltó készülék**

Tűzoltó készülékek esetében az oltásteljesítményekhez tartozó oltóanyagegység-mennyiségeket az OTSZ 16. mellékletben foglalt 1. táblázat (lentebb) tartalmazza. Abban az esetben, ha egy önálló rendeltetési egységben A és B osztályú tűzoltó is előfordulhatnak és a készletben tartott tűzoltó készülék olyan A és B osztályú tűzoltó számára alkalmas, melyekhez különböző oltóanyag-egységek tartoznak, akkor a kisebb oltóanyag-egységet kell figyelembe venni.

Tűzoltó készüléket kell készletben tartani

a) az önálló rendeltetési egységekben legalább szintenként,

b) ahol az OTSZ előírja és

c) jogszabályban meghatározott esetekben az OTSZ 16. mellékletben foglalt 2. táblázat szerint.

Onálló rendeltetési egység vagy szabadtér	Általános esetben	Fokozottan tűz- vagy robbanásveszélyes anyag tárolása	alapterületig m <sup>2</sup>
50	2	6	
100	3	9	
200	4	12	
300	5	15	
400	6	18	
500	7	21	
600	8	24	
700	9	27	
800	10	30	
900	11	33	
1000	12	36	
minden további 250	+2	+6	

A tűzvédelmi hatóság további tűzoltó készülékek, eszközök, felszerelések és anyagok

elhelyezését is előírhatja.

A tűzoltó készüléket jól láthatóan, könnyen hozzáférhetően, úgy kell elhelyezni, hogy a tűzoltó

készülék a legkedvezőtlenebb helyen keletkező tűz oltására a legrovidebb idő alatt

felhasználható legyen, és általában használható, üzemi állapotban kell tartani.

Legalább 2 kg töltetűmennyű, vizalapú tűzoltó készülékek esetén legalább 2 l töltetűmennyű

Tűzvédelmi jelekkel kell megjelölni az elhelyezett

a) tűzoltó készüléket,

b) fali tűzcsapot, tűzcsapszerelevény-szekrényt, a száraz oltóvizvezeték betáplálási és vizkivételi

pontot,

c) tűzjelző kezi jelzést, és

d) kezi indítású tűzoltótechnikai termékek kezelőszerkezetét,

e) beépített tűzoltó berendezés oltóközpontjának bejáratát,

f) állandó felügyelettel nem rendelkező beépített tűzjelző berendezés központját tartalmazó

helyiség bejáratát,

g) hő- és füstelvezető rendszer kezi működtető szerkezetét és

h) beépített rendszer vésznyitó szerkezetét,

i) biztonsági felvonót az aknaajtók mellett.

A tűzoltó berendezést, készüléket, eszközt, felszerelést az OTSZ előírásai szerint kell

ellenőrizni illetve ellenőriztetni szakszervizzel, dokumentáltan.

Tűzoltó készülék karbantartását kizárólag a jogszabályi feltételeknek megfelelő, a hatóság által

nyilvántartásba vett karbantartó szervezet vagy az ilyen karbantartó szervezettel szerződéses

jogviszonyban álló felülvizsgáló végezheti.

Tűzoltó készülék karbantartását az arra vonatkozó, érvényes tűzvédelmi szakvizsga-

bizonyítvánnyal rendelkező karbantartó személy végezheti.

A készenlétben tartó vagy képviselője rendszeresen, legalább negyedévente ellenőrzi, hogy a

- a) az előírt készenlét helyen van-e,
- b) rögzítése biztonságos-e,
- c) látható-e,
- d) magyar nyelvi használati utasítása a tüzoító készülékkel szemben állva olvasható-e,
- e) használatára nem ütközik-e akadályba,
- f) valamennyi nyomasztó jelző műszerének jelzése a működési zónában található-e,
- g) hiánytalan szerelvényekkel ellátott-e,
- h) fém vagy műanyag plombája, zárópecsétje, karbantartást igazoló címkeje, a karbantartó szervezet OKF azonosító jele sértetlen-e,
- i) karbantartása esedékes-e,
- j) készenlét helyét jelző biztonsági jel látható, felismerhető-e és
- k) állapotát kifogástalan, üzemszerű-e.

A vizsgálatot a jogszabályi feltételeknek megfelelő, a hatóság által nyilvántartásba vett karbantartó szervezet vagy az ilyen karbantartó szervezettel szerződéses jogviszonyban álló felülvizsgáló is végezheti.

Ha a készenlétben tartó az ellenőrzés során hiányosságot észlel, gondoskodik annak megszüntetéséről.

A készenlétben tartó gondoskodik a készenlétben tartott tüzoító készülékek meghatározott időközönkénti karbantartásáról, a részben vagy teljesen kiürült, kiürített tüzoító készülékek újratöltéséről.

A tüzoító készülékekről a készenlétben tartó, az általa végzett ellenőrzésekről, valamint a tüzoító készülék karbantartásokról tüzovédelmi üzemeltetési naplót vezet.

A tüzoító készülékek selejtezéséről a tulajdonos gondoskodik.

#### 4.15. Járművek

Amennyiben az Intézmény gépjárművel rendelkezik, az üzemben tartó köteles gondoskodni arról, hogy a jármű olyan műszaki kivitele, - melyről a gyártó, forgalmazó gondoskodott - megmaradjon, és olyan állapotban üzemeljen, hogy rendelkezesszerű használatára esetén tűz- és robbanás ne keletkezhesen.

A járműre vonatkozó tüzovédelmi szabályok megtartásáért az üzemben tartó és a jármű vezetője a felelős. A járműveket a 6/1990 (IV.12.) KÖHÉM rendelet szerinti tüzoító készülékekkel el kell látni.

- 3,5 tonna alatti összúly esetén nem szükséges;
- 3,5 – 12 tonna közötti összúly esetén 1 db legalább 6 kg-os ABC porral öltő készülék;
- 12 – 24 tonna közötti összúly esetén 1 db legalább 12 kg-os vagy 2 db legalább 6 kg-os ABC porral öltő készüléket kell biztosítani.

A járművön a vonatkozó jogszabály szerint elhelyezett tüzoító készülékek allandóan hozzáférhetőnek és vontatás esetén a vontató és a szállítmány tüzovédelmére egyaránt felhasználhatónak kell lennie.

Az éghető folyadékok vagy gáz szállító tartálykocsikkal – minden töltés és lefektetés után közvetlenül – az üzemben tartó vagy megbízottja köteles ellenőrizni és biztosítani a tartályok csepegtés- és szivárgásmentességét.

A jármű előmelegítésére csak olyan eszköz, anyag használható, amely tüzet vagy robbanást nem okozhat. Erre a célra nyílt lángot használni tilos.

A járó motorú jármű üzemanyagtartályába üzemanyagot tölteni tilos.

A jármű utasterében, csomagterében elhelyezett edénybe üzemanyag töltése tilos.

Az éghető folyadékok és gázt szállító gépjármű csak erre a célra letesztelt külön gépjárműtároló

helyiségben vagy tárolóhelyen, más gépjárművektől elkülönítve helyezhető el úgy, hogy

azok bármelyike a többi gépjármű mozgatása nélkül kiállhasson. A gépjárműtárolóban álló

jármű villamos berendezését feszültségmentesíteni kell.

Gépjárműtároló helyiségben vagy tárolóhelyen üzemanyagot, éghető folyadékok, gázt lefejténi,

a gépjárművet üzemanyaggal feltölteni, tüvezszélllyel járó tevékenységet, továbbá a

gázüzemanyag-ellátó berendezésen javítást végezni tilos.

A tisztán gázüzemű, a vegyes üzemű és a kettős üzemű jármű nem helyezhető el

(a) cseppfolyós (propán-bután) üzemanyag esetén jóváhagyási jellel ellátott és jóváhagyási jellel

ellátott berendezéssel felszerelt járművek kivételével

(aa) pinceszinti, jármű tárolására alkalmas terekben,

(ab) olyan járműtárolókban, amelyekben akna, vízzár nélküli csatornaszem, pinceljárati van,

vagy amelyből pinceszinti vagy olyan helyiség nyílik, amelynek teljes levegőcsereje nem

biztosított,

(ac) ahol az akadálytalan átszellőzés folyamatosan nem biztosított,

(b) sűrített földgáz üzemanyag esetén

(ba) tömegtartózkodásra szolgáló vagy nagy forgalmú épülethez közvetlenül csatlakozó zárt, át

nem szellőzött terekben,

(bb) ahol az akadálytalan átszellőzés folyamatosan nem biztosított,

A bejáratnál jól látható módon, a „Biztonsági szelep nélküli LPG üzemű jármű részére tilos a

„behajtás” feliratú táblát kell elhelyezni.

#### 4.16. Rendezvények

Közösségi létesítmények, kiállítás, vásár

A kulturális, sport- és oktatási létesítményekben, helyiségekben esetenként nem az eredeti

rendeltetésnek megfelelő rendezvényekre, valamint az 500 főnél nagyobb

befogadóképességű nem kulturális és sportlétesítményekben, helyiségben tartott

alkalomszertű kulturális és sportrendezvényekre a vonatkozó tűzvédelmi előírásokkal,

biztonsági intézkedéseket a rendezvény felős szervezője köteles írásban meghatározni és

a rendezvény időpontja előtt legalább 15 nappal azt tájékoztatás céljából a tűzvédelmi

hatóságának megküldeni.

A rendezvény felős szervezője általi biztonsági intézkedés tartalmazza

a) a kiirtési számitást,

b) a rendezvény helyszínén a résztvevők tervezett elhelyezkedését és létszámát, a kiirtésre

szolgáló utvonalakak, a kijáratok, tüzoltási felvonulási utakat és területeket, közmüvek

nyitó és záró szerkezetet feltüntetve és az oltóvizforrásokkal, a menekülésben korlátozott

személyek tervezett elhelyezését és létszámát tartalmazó méretarányos helyszínrajzot,

c) a kiirtés lebonyolítását felügyelő biztonsági személyzet feladatait,

d) a tűz esetén szükséges teendőket és

e) a tűz jelzésének és oltásának módját.

A rendezvény felős szervezőjének a rendezvény lebonyolításának tűzvédelmi előírásait

tartalmazó iratokat és azok mellékleteit a rendezvényt követően legalább egy évig meg kell

őriznie.

Szabadtéri rendezvények

Az Intézmény rendezésében szabadtéri rendezvények (5000 m<sup>2</sup> alapterület feletti, vagy 1000 fő

feletti rendezvény) nem kerülnek lebonyolításra.

**4.17. Éghető folyadékok és gázok használati szabályai**

Éghető folyadékok tárolása és szállítása

Fokozottan tűz- vagy robbanásveszélyes osztályba tartozó aeroszol és folyadékok pincszintén, padlástérben, menekülési útvonalon nem tárolható.

Éghető folyadékok csak a folyadékok hatásának ellenálló, a folyadékokra gyújtási veszélyt nem jelentő, jól zárható edényben tárolható.

A sérülékeny edények gyújtócsoomagolásának vagy védőburkolásának sérülés (törés, felszakadás) ellen védelmet kell nyújtania.

Az edények csak kiöntönnyílásokkal felfelé, lezárt állapotban tarolhatóak és szállíthatók. Kiűrtett, de ki nem tisztított edények tárolására és szállítására a megfőtöttöttekre vonatkozó előírások irányadók. A tarolható anyagmennyiség a tarolódendények tartalmának összesített értékét jelenti.

Lakóépületben fokozottan tűz- vagy robbanásveszélyes osztályba tartozó folyadékok maximum 20 liter tartalmú tarolódendényekben tarolhatóak.

20 liter megvaladó mennyiségű fokozottan tűz- vagy robbanásveszélyes osztályba tartozó folyadékok egy helyiségben belüli tarolása esetén legalább 1 db szorésszűrő, továbbá

a) legfeljebb 1 liter tartalmú tarolódendény alkalmazásánál legalább 0,02 m<sup>3</sup> mennyiségű felitató anyagot,

b) 1 liter megvaladó tartalmú tarolódendény alkalmazásánál legalább 0,05 m<sup>3</sup> mennyiségű felitató anyagot kell a tarolás helyétől legfeljebb 1,5 méter távolságra tartani.

4-nél több parkolóállásos gépkocsitároló helyiségében legalább 1 db szorésszűrő és legalább 0,05 m<sup>3</sup> mennyiségű felitató anyagot kell hozzáterherhető helyen tartani.

Személyszállító felvonó éghető folyadékok szállítására legfeljebb 20 liter mennyiségig és legfeljebb 1 személy kíséretében használható.

Tárolás lakásban és garázsban

Többlakásos épületben lévő lakásban legfeljebb 10 liter fokozottan tűz- vagy robbanásveszélyes osztályba tartozó folyadékok, valamint aeroszol és legfeljebb 30 liter mérskéltén tűzveszélyes osztályba tartozó folyadékok tarolhatóak.

Onálló, egyalakas lakóépületben legfeljebb 20 liter fokozottan tűz- vagy robbanásveszélyes osztályba tartozó folyadékok valamint aeroszol és legfeljebb 60 liter mérskéltén tűzveszélyes osztályba tartozó folyadékok tarolhatóak.

Lakóépülethez, lakórendeltetésű épületekhez tartozó gépjárműtároló-helyiségben a gépjárművekre épített üzemananyagtartályon kívül

a) parkolóállásonként és b) tarolóhelyiségenként legfeljebb 5 liter, a gépjármű vagy más robbanómotoros gép üzemeltetéséhez és a háztartásban használatos éghető folyadékok tarolhatóak.

Ezen bekezdésben foglaltaktól eltérő gépjárműtároló helyiségben vagy tarolóhelyen éghető folyadékok, éghető gáz - a gépjárműbe épített üzemananyagtartály kivételével - nem tarolható.

**Tárolás egyéb közösségi rendeltetés esetén**

Kereskedelminek nem minősülő közösségi rendeltetés esetén csak a rendeltetésnek megfelelő tevékenységhez szükséges, legfeljebb az alábbi táblázat szerint meghatározott mennyiségű fokozottan tűz- vagy robbanásveszélyes osztályba tartozó folyadék és aeroszol tárolható.

A	D	E
Alapterület (m <sup>2</sup> )	Fokozottan tűz- vagy robbanásveszélyes folyadékok aeroszol megegyező mennyisége (liter)	III. tűzveszélyességű folyadék megegyező mennyisége (liter)
1		
2	0-50	30
3	50-500	40
4	500-	60

Az anyagok maximális tárolási mennyisége

a) fémsszekrényben 20 liter,

b) robbanásgátló szekrényben 50 liter,

c) folyadékártórolásra alkalmas tűzálló szekrényben 60 liter.

A szekrényeken kívül legfeljebb 5 liter anyagmennyiség tárolható helyiségenként.

Szállítás közben az éghető folyadékot tartalmazó edényeket úgy kell elhelyezni, hogy azok ne borulhassanak fel vagy sérülhessenek meg.

Éghető folyadékot tartalmazó üvegedények és az ezeket tartalmazó göngyölegek egymásra helyezve nem szállíthatók. Kézi erővel legfeljebb 20 liter éghető folyadék szállítható.

**Éghető folyadékok tárolása kamrában**

A kamrában az elcseppegtet folyadék felvitására alkalmas eszköz, felitató anyagot vagy 0,5 m<sup>3</sup> száraz homokot és 1 db szórólápatot kell készíteniben tartani.

Ha a kamrában fokozottan tűz- vagy robbanásveszélyes osztályba tartozó folyadékok kimerését végzik, akkor a kamrában 1 db, legfeljebb 2 m<sup>2</sup> nagyságú tűzoltó takarót kell elhelyezni.

A kamra bejárata közelében – a kamrán kívül – 2 db, egymás mellé épített kamrák esetén a további kamrákhoz 1-1 db, legfeljebb 55A és 233B jelű vizsgálati segítségű oltására alkalmas tűzoltó készüléket kell elhelyezni.

A kamra ajtajának külső felületén 1 db, a tűz- vagy robbanásveszélyre figyelmeztető piktogramot kell maradandó módon elhelyezni.

**5. Tűzvédelmi oktatás**

Minden újonnan felvételre kerülő dolgozónak meg kell ismernie az Intézmény Tűzvédelmi Szabályzatát. A dolgozókat legfeljebb **évi egy alkalommal** tűzvédelmi oktatásban kell részesíteni a tűzvédelmi ismeretek feltrissztése érdekében.

Amennyiben a dolgozó munkaköre, munkahelye változik, illetve új technológia kerül bevezetésre, vagy tartós távollét, illetve a szakhatóság utasítására soron kívüli oktatást kell tartani.

A tűzvédelmi oktatás megteremtésére kell lenni a következők ismeretessére, valamint a 3. sz. mellékletre:

- Az általános tűzvédelemmel kapcsolatos előírások oktatása;
- A dolgozó munkahelyének tűzvédelmi használati szabályait, a tűzvédelmi szabályzatból oda vonatkozó részekkel
- A munkahely tűzvédelmi berendezéseinek, készülékeinek helyét, kezelésüket.
- A tűzjelzéssel kapcsolatos teendőket;
- Tűz esetén végzendő feladatokat.



A tűzvédelmi továbbképzés legalább 1-1 óra időtartamú legyen. Az oktató személynek tűzvédelmi képesítéssel kell rendelkeznie.  
Az oktatás végén meg kell győződni arról, hogy az oktatottak elcsajátították-e a foglalkozáson hallottakat.  
Az oktatás megtartását, a továbbképzések megszervezését és lebonyolítását az Intézményvezető, vagy tűzvédelmi képesítéssel rendelkező kijelölt megbízottja végzi, az oktatás megtörténtét a mellékletben található formanyomtatványon kell dokumentálni.

## 6. Tűzvédelmi szervezet

Az Intézmény tűzvédelmi koordinálása érdekében a fenntartó tűzvédelmi szervezetet alakított ki, a tűzvédelem irányítását külön szerződés szerint külső szervezet segítségével biztosítja.

### 6.1. Az Intézményvezető feladata

- A hatályos jogszabály alapján a veszélyesség és a munkavállalói létszám függvényében meghatározza az Intézmény tűzvédelmi szempontú besorolását.
- A besorolásnak megfelelően gondoskodik a megfelelő jogkörrel felruházott tűzvédelmi szervezet létrehozásáról, működéséről.
- Hatályba lépési, és szükség szerint módosítja a Tűzvédelmi Szabályzatot.
- Elősegíti az Intézmény tűzvédelmi fejlődését.
- Biztosítja a tűzvédelem megvalósításához a szükséges pénzügyi fedezetet.
- Gondoskodik megfelelő tűzvédelmi képesítéssel rendelkező szakember alkalmazásáról, azon a területen, ahol azt tűzvédelmi jogszabály előírja;
- Gondoskodik arról, hogy a dolgozókat munkába állításukkor, majd azt követően szükség szerint, de legalább évente egy alkalommal a munkakörének megfelelő oktatásban részesítsék, az oktatásról az előírásoknak megfelelő bizonylatot vezessenek.
- Alkalomszerű tűzveszélyes tevékenység engedélyezését az általa megbízott felelős műszaki vezető hatáskörébe utalja.
- Elismérésben részesíti az eredményes tűzvédelmi munkát végző tűzvédelmi dolgozókat, a tűzvédelmi szervezet tagjait, felelősségre vonást alkalmaz a tűzvédelmi rendelkezéseket megszegőkkel szemben.
- Gondoskodik a tűzvédelmi jogszabályok, műszaki irányelvek, szabványok és a Tűzvédelmi Szabályzat előírásainak betartásáról, ill. betartásáról.
- Gondoskodik a tüzesetek bejelentéséről, kivizsgálásáról, a felelősség megállapításáról, meghatározása a hasonló esetek megelőzését biztosító szükséges intézkedéseket, azok végrehajtását ellenőrző.
- Gondoskodik a dolgozók egészségét vagy testi épségét közvetlenül fenyegető veszélyek azonnali megszüntetéséről.
- A Tűzvédelmi Szemlén keresztül ellenőrző az alárendelt terület tűzvédelmi helyzetét, az észlelt hiányosságok megszüntetéséről intézkedik, és annak végrehajtását ellenőrző.
- Azokat a változásokat, amelyek a létesítményben a tűzoltást, mentést befolyásolhatják, az illetékes tűzoltóság felé szóban és írásban is bejelenti;
- A tűzvédelmi kihárító olyan tevékenységet, amely a kockázati osztály megváltoztatását teszi szükségessé, vagy a raktározás, termelés kapacitásának 15%-kal történő növelését eredményezi a tevékenység megkezdése előtt legalább tízenöt nappal a tűzvédelmi hatóságnal bejelenti.

- Rendszeresen tűzvédelmi szempontból bejárja az Intézmény valamennyi területét, és az esetleges tűzvédelmi hiányosságokat feltárja. Közvetlen életveszély felfedezése esetén azonnal megteszi a szükséges intézkedést
- Folyamatos tűzvédelmi ellenőrzést valósít meg a saját karbantartási munkák és idegen kivitelezők munkavégzése területén. Véleményezi az idegen kivitelezők tűzveszélyes munkavégzési engedélyét.
- Adatszolgáltatást biztosít a felügyeleti szervek tájékoztatására az Intézmény tűzvédelmi helyzetéről, tevékenysége során megfelelő kapcsolatot tart a külső szervekkel. A hatósági szervekkel kapcsolatot tartva biztosítja a gyors és rugalmas ügyintézkedést.
- A hatósági szervek által tartott ellenőrzéseken feltárt hiányosságok megszüntetéséről intézkedik, illetve arról az illetékes szerveket tájékoztatja.
- Ellenőrző a különféle, időszakos felülvizsgálatához kötött berendezések, eszközök, készülékek előírt vizsgálatának elvégzését, azok nyilvántartásának naprakészségét.
- Munkavégzés során a tűzvédelmi szabályzatban foglaltakat betartani, a dohányzási tilalmat megtartani.
- A rendelkezésre bocsátott gépeket, berendezéseket, egyéb eszközöket és anyagokat munkakezdés előtt a kezelési utasításoknak megfelelően megvizsgálni, azokat rendeltetésszerűen használni.
- Munkahelyén rendet, tisztságot tartani, és minden olyan körülményt megszüntetni, amely tüzet okozhat.
- Amennyiben tűz- vagy robbanásveszélyt érzel, köteles azt megszüntetni, közvetlen munkahelyi vezetőjének azonnal jelenteni.
- A létesítményben, illetve közvetlen munkahelyén a készenlétebe helyezett tűzoltó készülékeket, felszereléseket, eszközöket használatát megismerni és szükség esetén használni.
- A szabályzatban előírt időszakonként köteles részt venni az általános, munkahelyi, ismétlődő tűzvédelmi oktatáson, képzésen, vizsgán.
- A tűzvédelmi szakvizsga bizonyítványt köteles megőrizni, szükség esetén azt a munkavégzés során az ellenőrző szerv rendelkezésére bocsátani.
- A veszélyességi övezetből, helyiségből, szabadtérről a munkavégzés során keletkezett éghető anyagot, hulladékot folyamatosan, de legkésőbb a munka befejezésekor eltávolítani.
- Az alkalomszerű tűz- és robbanásveszélyes munkavégzéshez a mellékletben foglalt formában írásbeli feltétel meghatározást kérni, és azt a munkavégzés során magánál tartani. A munkavégzés során a feltétel-meghatározásban foglalt előírásokat köteles betartani.
- A kijelölt menekülési útvonalakat, ajtókat, átjárókat köteles folyamatosan használható állapotban tartani (eltorlaszolni még ideiglenesen sem szabad).
- Munkahelyén az anyagátvitelre vonatkozó előírásokat köteles maradéktalanul betartani.
- Minden dolgozó, aki tüzet vagy annak közvetlen veszélyét érzeli, illetve arról tudomást szerez, köteles telefonon a területileg illetékes tűzoltó-parancsnokságot, valamint közvetlen munkahelyi vezetőjét azonnal értesíteni.

## 6.2. A dolgozók feladata

- Rendszeresen tűzvédelmi szempontból bejárja az Intézmény valamennyi területét, és az esetleges tűzvédelmi hiányosságokat feltárja. Közvetlen életveszély felfedezése esetén azonnal megteszi a szükséges intézkedést
- Folyamatos tűzvédelmi ellenőrzést valósít meg a saját karbantartási munkák és idegen kivitelezők munkavégzése területén. Véleményezi az idegen kivitelezők tűzveszélyes munkavégzési engedélyét.
- Adatszolgáltatást biztosít a felügyeleti szervek tájékoztatására az Intézmény tűzvédelmi helyzetéről, tevékenysége során megfelelő kapcsolatot tart a külső szervekkel. A hatósági szervekkel kapcsolatot tartva biztosítja a gyors és rugalmas ügyintézkedést.
- A hatósági szervek által tartott ellenőrzéseken feltárt hiányosságok megszüntetéséről intézkedik, illetve arról az illetékes szerveket tájékoztatja.
- Ellenőrző a különféle, időszakos felülvizsgálatához kötött berendezések, eszközök, készülékek előírt vizsgálatának elvégzését, azok nyilvántartásának naprakészségét.

Esetleges tűz esetén valamennyi dolgozó köteles a tűzoltásban részt venni, és a következő teendőket ellátni:

- a tűzoltást közvetlen részvételével a rendelkezésre álló eszközökkel előmozdítani, a veszélybe került munkatársak mentését megkísérelni,
- a helyszíntre érkező tűzoltóság munkáját segíteni,
- a tűzoltás vezetőjének rendelkezéseit maradéktalanul végrehajtani,
- amennyiben a tűzoltás nem lehetséges, az ajtók, ablakok, tüzgátló szerkezetek bezárásával késleltessék, illetve akadályozzák meg a tűz továbbterjedését.

### 6.3. A tűzvédelmi megbízott társaság feladata

- Alapvető feladatait, jogait és kötelességeit a tűzvédelmi törvény, valamint a törvény végrehajtási rendeletei határozzák meg, de ezen kívül az Intézmény és esetleges telephelyi sajátosságainak figyelembevételével látja el feladatait.
- Elsődlegesen a megbízási szerződésben lefektetett tűzvédelmi tevékenységeket látja el, ezek alapján, az Intézmény telephelyén biztonságtechnikai kérdésekben intézkedik.
- Rendszeresen tűzvédelmi szempontból bejárja az Intézmény valamennyi területét, és az esetleges tűzvédelmi hiányosságokat feltárja. Az így feltárt hiányosságokról tájékoztatja az Intézmény Intézményvezetőjét.
- Azokra a hiányosságokra, amelyek könnyedén elháríthatók és saját erőből is intézkedni tud, azt elhárítja.
- Közvetlen életveszély felfedezése esetén azonnal megteszi a szükséges intézkedést, az Intézmény Intézményvezetőjének azonnali tájékoztatása mellett.
- Folyamatos ügyintézésrel, tájékoztatással biztosítja, hogy az Intézmény Intézményvezetője érdemi információk birtokába jusson, s így elegendő tehessen a törvényekben, jogszabályokban, szabványokban és egyéb szabályzati előírásokban rögzített tűzvédelmi kötelezettségeknek.
- Kidolgozza a változásokból, illetve egyéb körülményekből adódóan szükségessé váló új tűzvédelmi szabályzatot, valamint gondoskodik naprakészen tartásáról.
- A hatósági és felügyeleti szervek ellenőrzésin részt vesz.
- Folyamatos tűzvédelmi ellenőrzést valósít meg a saját karbantartási munkák és idegen kivitelezők munkakavargése területén. Véleményezi az idegen kivitelezők tűzveszélyes munkakavargési engedélyét.
- Az Intézmény új felvetéses dolgozó részére megtartja a tűzvédelmi oktatást, összeállítja az időszakos tűzvédelmi oktatási tematikáját. Gondoskodik arról, hogy az oktatásról a nyilvántartás naprakészen legyen vezetve. Megszervezi, és tevékenyen közreműködik a tűzvédelmi szakvizsgázataas lebonyolításában.
- Ellenőrzi a foglalkoztatási szabályok megtartását, javaslatot ad az Intézmény Intézményvezetője részére a műszaki-, szervezési-, biztonságtechnikai hiányosságok megszüntetésére.
- Adatszolgáltatást biztosít a felügyeleti szervek tájékoztatására az Intézmény tűzvédelmi helyzetéről, tevékenysége során megfelelő kapcsolatot tart a külső szervezetekkel. A hatósági szervezetekkel kapcsolatban tartva biztosítja a gyors és rugalmas ügyintézés.
- Tűzvédelmi szempontból minősíti a művelési-, technológiai-, kezelési és karbantartási utasításokat, a beruházás tűzvédelmi helyzetre kiható terveit, illetve a rendkívüli körülmények között végzendő munkák terveit.
- A töle telhető szinten szervezi az Intézmény területén a tűzvédelmi propagandamunkát. A hatósági szervek által tartott ellenőrzéseken feltárt hiányosságok megszüntetéséről intézkedik, illetve arról az illetékes szervezetek tájékoztatja.

- Ellenőrizi a különféle, időszakos felülvizsgálathoz kötött berendezések, eszközök, készülékek előírt vizsgálatának elvégzését, azok nyilvántartásának naprakészségét.

## 7. Technológiák, helyiségek, szabadterek tűzvédelmi használati szabályai

Az építményben, helyiségben és szabadtéren a villamos berendezés kapcsolójának, a közmu nyító- és zárószervekzetének, a tüzjelző kezi jelzésadójának, a fali tűzcsap működését és a külső oltovízelállást biztosító szivattyúnak, valamint a hő- és füstelvezető kezelőszervekzetének, nyílásainak, továbbá a tüzoltó víztorrások, fali tűzcsapok, tüzoltó készülékek, tüzoltótechnikai termékek, felszerelések, berendezések hozzáférhetőségét, akadálytalan megközelíthetőségét állandóan biztosítani kell, azokat eltávolítani még átmenetileg sem szabad.

### 7.1. Irodák, tárgyalók használati szabályai

A helyiségben a dohányzás és nyílt láng használata nem engedélyezett. A helyiségben lehető anyagot valamint fokozottan tűz- vagy robbanásveszélyes árut tartani szigorúan tilos. A helyiségben csak a tevékenységhez felületen szükséges anyag tárolható a megengedett mennyiségben. A helyiség berendezései, felszerelési tárgyait úgy kell elhelyezni, hogy a közlekedésre elegendő szélességű út állandóan szabadon maradjon. Az iroda helyiségében található villamos berendezéseket legalább 6 évente szakemberrel felüli kell vizsgáltatni. Az irodában használt kávé és teafőzők nem éghető anyagu alátétlen legyenek elhelyezve és a használatát befejezve a villamos leválasztásáról gondoskodni kell. A tevékenység befejezése után, valamint a napi munka befejeztével távozás előtt a helyiséget utolsóként elhagyó személynak a villamos berendezéseket és egyéb készüléket a villamos hálózatról le kell választani, illetve ki kell kapcsolni. A helyiséget utójjára elhagyó személynak távozás előtt meg kell győződni arról, hogy nincs-e olyan körülmény, amely utólag tüzet okozhat. A tapasztalt hiányosságokat azonnal meg kell szüntetni. A jelen utasításban foglaltak mindenki számára kötelezők és betartásáért a mindenkori munkát végző alkalmazottak a felelősek.

### 7.2. Értkező helyiségek, konyhák használati szabályai

A dohányzás, és nyílt láng használata nem engedélyezett. A helyiségek bejjaratát, közlekedő folyosóit eltortaszolni, leszüktetni még átmenetileg sem szabad az értékező áruk elhelyezése közvetlenül a tároló helyiségbe történjen. Az értékező védelmet a legközelebb elhelyezett tüzoltó készülékek szolgálják. A melegtő berendezések mellett a használati szabályokat el kell helyezni, azt a kezelő személynékek ismertetni kell, tűz- és munkavédelmi oktatás keretén belül. Az értékezőben az asztalok mellett csak a megfelelő számú szék helyezhető el. Az asztalok elhelyezését úgy kell végezni, hogy a székekben ültő személyek között legalább 1 m távolság legyen megtartva, és szükség esetén a helyiség gyorsan elhagyható legyen. A helyiségekben található villamos berendezések időszakos felülvizsgálatát, valamint a gázüzemű berendezések kezelési utasításában meghatározott ellenőrzési rendszeresen el kell végezni. Az értékező helyiségben fokozottan tűz- vagy robbanásveszélyes anyagot, mérsékkelten tüzveszélyes anyagot illetve oda nem illő eszközöket tárolni tilos. A tapasztalt hiányosságokat azonnal meg kell szüntetni.

### 7.3. Közlekedők, lépcsőházak használati szabályai

A menekülési útvonalak átbocsátóképessége nem szűkíthető le a menekülést biztosító szélesség alá.  
 A folyosón, a beépített szekrények tetején elérhető anyagot tartani nem szabad.  
 Munkaidőben/tanítási időben a folyosók ajtaját könnyen nyitható állapotban kell tartani.  
 A lépcsőházban, a folyosón biztosítani kell a biztonságos közlekedéshez szükséges folyamatos megvilágítást, és a kijárat felé a menekülés irányának feltüntetését.  
 Tilos a menekülési útvonalakon található ajtókat lezárni, amíg az épületben, helyiségekben tartózkodnak.

### 7.4. Öltöző helyiség használati szabályai

Az öltöző területén a dohányzás és a nyílt láng használata tilos, melyet az öltöző ajtaján fel kell tüntetni. Az öltöző területén fokozottan tűz- vagy robbanásveszélyes valamint mérsekeltén tűzveszélyes anyagot tartani még ideiglenes jelleggel sem szabad.  
 A ruha tárolására szolgáló szekrények között a megfelelő menekülésre is alkalmas közlekedési utakat meg kell tartani.  
 Az olajjal és zsíros anyaggal szennyezett munkásruhát csak nem elérhető anyagú, zárható szekrényben lehet tárolni.  
 Az öltöző helyiségében található villamos berendezéseket legalább 6 évente felülvizsgálatnak kell alávetni, és a feltárt hibákat ki kell javítani.  
 Az öltöző bejáratánál jól láthatóan és könnyen hozzáférhetően 1 db hordozható tűzoltó készüléket kell elhelyezni.  
 A hordozható tűzoltó készüléket csak a rendeltetésének megfelelően szabad használni.  
 Távozás előtt a helyiséget utolsónak elhagyó személynék a villamos berendezéseket, valamint az egyéb gépeket a villamos hálózatról le kell választani.  
 Az öltöző területén kávéfőzőt, elektromos főzőlapot üzemeltetni nem szabad.  
 Az öltöző helyiségében tapasztalt hiányosságokról illetve szabálytalanságokról az Intézményvezetőt azonnal tájékoztatni kell.

### 7.5. Raktárak használati szabályai

A helyiség védelmére a raktárhoz legközelebb elhelyezett tűzoltó készüléket kell igénybe venni.  
 Az árukat úgy kell elhelyezni, hogy tűz esetén azokat könnyen el lehessen távolítani.  
 A raktár padozatán is lehet tárolást folytatni, úgy hogy a közlekedésre legalább 0,8 méter széles út szabadon maradjon.  
 A padozaton tárolt árukat olyan magasan kell elhelyezni, hogy azok esetleges ledőlése esetén a közlekedési utat ne torlaszolja el.  
 Az elérhető csomagoló anyagba csomagolt áruk tárolásánál figyelemmel kell lenni a helyiség elektromos berendezéseire, hogy azok közelségükkel ne jelentenek gyújtásveszélyt a csomagoló anyagra.  
 A helyiség világítási kapcsolót áruval eltorlaszolni még ideiglenesen sem szabad.  
 Rakodás alkalmával ügyelni kell arra, hogy a lepakolt áruk a menekülést ne akadályozzák.  
 A raktárt utóljára elhagyó személynék a feladata, hogy a helyiségben található villamos berendezéseket /világítási eszközöket / áramtalanítsa.  
 A helyiség villamos berendezéseit időszakosan szakemberrel felüli kell vizsgáltatni.

## 7.6. Kazánház használati szabályai

A helyiségben csak olyan fűtési rendszer létesíthető, használható, amely rendeltetés szerű működése során nem okoz tüzet vagy robbanást.

A tüzelőberendezések, kazánok kezelését csak megfelelő szakképzettséggel rendelkező személy végezheti, aki veszély esetén a kezelési utasításban leírtak szerint tud eljárni. A fokozottan tűz- vagy robbanásveszélyes osztályba tartozó folyadékkal vagy fokozottan tűz- vagy robbanásveszélyes és mérsekélyen tűzveszélyes osztályba tartozó gázzal üzemeltetett tüzelő- vagy tüzelőberendezés, készülék működésére alatt, meghatározott kezelési osztálynak megfelelő felügyeletről kell gondoskodni.

A munkahelyen a munka befejezésekor az egészbiztosítás nélküli gáz- és olajtűzelésű berendezésben a tüzelést meg kell szüntetni, a vaskályhákban pedig a tüzet el kell oltani és a salakot el kell távolítani. Cserépkályhában a tüzelést a munka befejezése előtt 2 órával meg kell szüntetni és a kályháját a helyiség elhagyásakor le kell zárni. A munkahely elhagyása előtt meg kell győződni a tüzelőberendezés veszélytelenségéről.

A kazánház elektromos szerelvényeit az MSZ 1600 alapján kell kialakítani és használni. Hatévenként az OTSZ alapján szabványossági felülvizsgálat alá kell vonni. A vizsgálatról jegyzőkönyvet kell készíteni. A jegyzőkönyvbe foglalt hiányosságokat ki kell javítani.

Begyűjtés előtt a kazánt át kell szellőztetni, a szellőztetés időtartama legalább 3 perc legyen. Tüzelőberendezést, kazánt és a kéményt évente legalább egyszer, illetve szükség szerint ki kell tisztítani.

A tüzelőberendezés csövei csak szabványosan megépített kéménybe szabad bekötni. A kazánokat füstcső alkalmazása nélkül üzemeltetni tilos!

A tüzelőberendezés, kazán felülvizsgálatát, éves karbantartását el kell végezteni. A kézhöz kapott vizsgálati jegyzőkönyvet a kazán tüzelésmi iratai között kell megőrizni. A jegyzőkönyvbe foglalt hiányosságokat meg kell szüntetni.

A gázkazánházban, ha gázzszivárgást tapasztalnak, a tüést be kell szüntetni, a gázzszivárgás megszüntetéséről intézkedni kell.

A tüzelő- és a tüzelőberendezés, az égéstermék-elvezető, valamint a környezetben levő éghető anyag között olyan távolságot kell megtartani, vagy olyan hőmérseket a legnagyobb hőterheléssel való üzemeltetés mellett se jelenhessen az éghető anyagra gyújtási veszélyt.

A kazán elhelyezési területén az ott keletkezett tűz oltására alkalmas tűzoltó készüléket kell készütségbe helyezni.

A kazánház területén a közlekedési utakat és a vezérlőberendezéseket mindig szabadon kell hagyni. Az Intézményben távfűtés kerüli kialakításra.

## 7.7. Könyvtárak használati szabályai

A könyvtár területén a dohányzás és nyílt láng használata tilos!

A helyiségben csak nem éghető anyagu szeméttartó edényzet használható. Fokozottan tűz- vagy robbanásveszélyes anyagot, berendezést, eszközt olyan helyen vagy módon használni, olyan helyre tenni, ahol az tüzet vagy robbanást okozhat, nem szabad.

A menekülési útvonalak átbecsátóképesége nem szűkíthető le a menekülést biztosító szélesség alá, a menekülési utakat és az azokhoz tartozó ajtókat lezárni, üzemszerűen zárva tartani akkor lehet, ha az ajtó veszseseti nyithatóságát biztosítják.

A könyvtár használati előírásait maradéktalanul be kell tartani.

Villamos főzőlapot, elektromos hősugárzót, valamint egyéb, tüzet okozó berendezést a könyvtár helyiségében felügyelet nélkül üzemeltetni nem szabad. A környezeti kire veszélyt

Jelentő berendezéseket, készülékeket munkaidő után veszélytelen állapotba (pl. áramtalanítás) kell helyezni.  
A tűzvédelmi utasítás és tűzriadó terv szerinti menekülési irányt egyértelmű és jól látható jelöléssel a közlekedési útkon ki kell helyezni.

## 7.8. Irattárak használati szabályai

Az irattárban a dohányzás és a nyílt láng használata tilos!  
A hulladék tárolására kizárólag nem éghető anyagból készült hulladéktároló használható.  
A központi fűtőberendezésen kívül egyéb fűtőberendezést használni nem szabad. A központi fűtés rendszer fűtőtestein, vezetékein éghető anyag nem tárolható.  
Az irattár takarításáról naponta gondoskodni kell.  
Az irattár asztalain csak a folyamatos tevékenységhez szükséges papírt szabad tárolni.  
Az irattárban fokozottan tűz- vagy robbanásveszélyes anyagot (pl. éghető folyadék) tárolni nem szabad.

Az irattárban üzemszerűen hőfejlesztéssel járó elektromos berendezéseket (pl. kávéfőző, villamos főzőlap) - kivéve a világító berendezéseket - használni nem szabad.  
Az irattárban a használt irattárgyakat, könyveket a tevékenység befejezése után vissza kell helyezni az irattárolóba, illetve a polcokra, a világító- és villamos berendezéseket áramtalanítani kell, a helyiségeket be kell zárni.  
Az irattárban a berendezési tárgyakat úgy kell elhelyezni, hogy a bent tartózkodó személyek biztonságos távozására elegendő szélességű út álljon rendelkezésre.

Az irattári anyagot állványon és polcon kell elhelyezni. Az állványokat úgy kell elhelyezni, hogy közöttük 80 cm, az állvány sorok között pedig 120 cm széles közlekedési út biztosítva legyen.  
Az állványtároló közötti utat még ideiglenesen sem szabad eltörlaszolni.  
Az elektromos berendezés és felszerelés a helyiségben, feljelen meg a vonatkozó szabvány előírásnak.

Az irattárban egyeb mérsekkelten tűzveszélyes anyagot, folyadékot még ideiglenesen sem szabad tárolni.  
A helyiségből a tűzveszélyes hulladékot (selejtezett anyagot) folyamatosan el kell távolítani.  
A helyiségben nyílt lánggal járó tevékenységet végezni csak tűzgyújtási engedéllyel, az előírt óvintézkedések betartásával szabad.  
A kialakított tárolási rendet be kell tartani. Az állványok felső polcain elhelyezett anyagok és a födém között min. 1 méteres távolságot kell tartani.

## 7.9. A karbantartó műhelyek használati szabályai

A helyiségben a használatbavételi eljáráson megállapított tevékenységet szabad folytatni.  
A helyiségben üzemelő gépeket csak a technológiai előírások megtartásával szabad működtetni.  
A helyiségben csak a folyamatos tevékenységhez szükséges anyagokat szabad tárolni, úgy, hogy azok a közlekedési utakat nem szűkíthetik le.  
Illetékelen személy a helyiségben nem tartózkodhat, ott munkát nem végezhet.  
A helyiségben a munkavégzés során keletkezett éghető hulladékot (pl. olajos rongyot) folyamatosan össze kell gyűjteni és az erre célra kijelölt fémmedényben szabad tárolni.  
Az edényt nem éghető anyagu tetővel kell ellátni.

Az összegyűjtött éghető hulladékot műszak végén a kijelölt helyre - udvari hulladékgyűjtő konténerbe - kell szállítani.

A helyiségben lévő gépekkel az éghető hulladékok csepegtetését meg kell akadályozni. Esetleges előfolyás esetén a hulladékokat homokkal kell feltölteni, és az udvari gyűjtőbe szállítani.

A helyiség ajtajait a munkavégzés során, ha abban emberek tartózkodnak, bezárni tilos.

A kijelölt közlekedési utakat szabadon kell hagyni, azokat leszüktetni még ideiglenesen sem szabad.

A helyiség tűzvédelmére a kézi tűzoltó készüléket kell készenlében tartani.

A helyiség elektromos szerelése elégtelen ki a vonatkozó jogszabály előírásait. Elektromos rendszereken szerelést, átalakítást, javítást csak szakképzett villanyszerelő végezhet.

A helyiségben fokozottan tűz- vagy robbanásveszélyes tűz és robbanásveszélyes anyagokot tárolni és felhasználni tilos.

### 7.10. Szeptár használati szabályai

A helyiségben és közvetlen környezetben a dohányzás és nyílt láng használata tilos!

A tárolásnak ki kell elegendően jelen szabályzat 4.5 és 4.17 pontjában illetve a tárolásra vonatkozó előírásokat.

### 7.11. Oktató, előadó termék használati szabályai

Tilos a dohányzás és nyílt láng használata (az oktatás során nélkülözhetetlen nyílt láng használat kivételével) a helyiségben és az azokhoz közvetlenül kapcsolódó folyosón, raktárban.

Nyílt láng használata oktatás során csak a kísérlet/bemutató technológiai szabályaimak betartása és allandó felügyelet mellett engedélyezett.

Tanulók oktatói felügyelet és irányítás nélkül környezetükre veszélyes tevékenységet (pl. tűzveszélyes, biológiai és egyéb közvetlen vagy közvetett veszélyt jelentő anyagokkal szállítást, tárolást, kísérletet, stb.) nem végezhetnek!

A veszélyes tevékenység végzése előtt a tevékenység veszélyeiről, a védekezés módjairól, kötelezettségeiről, egy esetleges tűz vagy baleset esetén szükséges tennivalókról a tárgy előadója, kísérlet vezetője a tanulók részére a szükséges mértékű tűzvédelmi oktatást köteles megtartani.

Alkalmoszerű tűzveszélyes cselekmény végzését – amennyiben az az Intézmény tűzbiztonságát előre láthatóan veszélyeztetheti, irásban az Intézményvezetővel engedélyeztetni kell.

A tanórák időtartama alatt a közlekedés és az esetleges kiüritésre szolgáló útvonalába eső valamennyi ajtót egy mozdulattal nyitható állapotban kell tartani, a közlekedési utakat leszüktetni, eltávolítani megátmenetileg sem szabad.

A tanóra befejezésével, a tanulók távozását követően az előadó tűzvédelmi szempontból köteles átvizsgálni a termét, valamint az azokhoz kapcsolódó és az előadás alatt használt egyéb helyiségeket. Az ellenőrzés során minden tüzet okozó állapotot meg kell szüntetni.

A terem közlekedési útba nem eső részeken szekrényt, díszítőt, bemutatót, bemutatót úgy szabad elhelyezni, hogy a fal síkjától 60 cm-nél nagyobb távolságra ne nyúljon ki. A 60 cm-nél nagyobb távolságra kinyúló, illetőleg nem a fal síkjába eső tárgyat megfelelően rögzíteni kell.

A közlekedésére szolgáló részen tilos elhelyezni a biztonságos közlekedést akadályozó tárgyakat.

### 7.12. Porta helyiség használati szabályai

A porta helyiségekben tartózkodók tűzvédelmi oktatásban kell, hogy részesüljenek.



A helyiségben a terület tűzriadó tervét és a helyiségek tartalek kulcsait el kell helyezni, amely az ügyeletes portásnak ismernie kell, szükség esetén azt a tűzoltóságnak vagy az ellenőrzést végző személynék át kell adnia. A helyiségben tűzjelzésre alkalmas telefonnak kell lennie.

### 7.13. Tornaterem használati szabályai

A helyiséget csak a rendeltetésére vonatkozó tűzvédelmi követelményeknek megfelelően szabad használni.

A tornateremben és a kapcsolódó öltöző helyiségekben a dohányzás tilos! A dohányzási tilalom betartása érdekében a bejárati ajtóra kívülről és a helyiségben jól látható helyen „TÜZVESZÉLY! NYILT LÁNG HASZNÁLATÁ ÉS A DOHÁNYZÁS TILOS!” feliratú, vagy ennek megfelelő biztonsági szin-, és alakjelű táblát kell elhelyezni.

A helyiségben és az öltöző szekrényekben fokozottan tűz- vagy robbanásveszélyes illetve mérsekeltlen tűzveszélyes anyagot (festék, hígító, takarítószer stb.) ideiglenes jelleggel sem szabad tárolni, még kis mennyiségben sem.

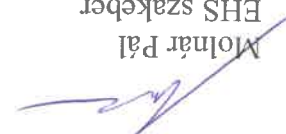
Az öltözőben hőkisugárzással, hőtermeléssel járó elektromos berendezés, készülék nem használható.

A tornaterem elhagyásakor a világitást le kell kapcsolni, az áramtalanítást el kell végezni az ottani főkapcsoló lekapcsolásával és meg kell szüntetni minden olyan rendellenességet, amely tüzet okozhat.

A tornaterem befogadóképessége számítás alapján maximum 50 fő.

### 8. A szabályzat adatai

Jelen tűzvédelmi szabályzatot készítette:



Molnár Pál  
EHS szakember  
702/2022/MK

Debreceni Egyetem Műszaki Kar Környezetvédelmi Tanszék

Készült: Tatabánya, 2023. augusztus 06.

**9. MELLÉKLETEK**

**TÜZVÉDELMI OKTATÁSI NAPLÓ**

Dátum: 202.....  
 Jelentevők száma: ... fő  
 Hiányzók száma: ..... fő

Oktató neve: .....  
 Beosztása: .....

**Oktatás jellege:**

- előzetes (alap)
- ismétlődő
- rendkívüli
- más gazdálkodószervezet
- munkavállalói
- alkalmazszerű tűzveszélyes
- tevékenységet végzők

**Oktatás formája:**

- elméleti oktatás
- gyakorlati oktatás
- technológia

**Oktatás tárgya:**

Általános tűzvédelmi oktatási tematika ismertetése tesztlapok kitöltése.  
 Munkakezdemény szabályai, munkahelyi magatartás, tűz esetén a teendők, jogok-kötelezettségek.

Sor-sz.	Oktatott Munkavállaló neve	Aláírás
1.		
2.		
3.		
4.		
5.		
6.		
7.		
8.		
9.		
10.		

202.....  
 Oktatást végző aláírása: .....

**2. sz. melléklet**

NYILATKOZAT

Adminisztratív dolgozók tűzvédelmi oktatásához

Alulírottak kijelentjük, hogy a rendelkezésünkre bocsátott Tűzvédelmi Szabályzat ránk vonatkozó előírásait áttanulmányoztuk, az abban foglaltakat megértettük, elsajátítottuk és tudomásul vettük.

Szám	Név	Beosztás	Aláírás	Dátum

**Tűzvédelmi oktatás tematikája**

- Alapvető tűzvédelmi jogszabályok ismertetése (1996. évi XXXI. Tűzvédelmi törvény, 30/1996. (XII. 6.) BM rendelet a tűzvédelmi szabályzat készítéséről, 45/2011. (XII. 7.) BM rendelet a tűzvédelmi szakvizsgáztatásáról, 259/2011. (XII. 7.) Kormányrendeletek a tűzvédelmi bírságról, az 54/2014. (XII. 5.) BM rendelet az Országos Tűzvédelmi Szabályzatról)
- Fontosabb alapfogalmak (tűz, tűz elleni védekezés, tüzmegeelőzés, tűztávolság, tűzveszélyes tevékenység, veszélyességű övezet, kockázati osztály, tűzszakasz, közösségi épület, stb.)
- Tűzjelzés általános szabályai (tűzjelzés módja, tűzjelzéskor közlendő adatok)
- Tűzoltás általános szabályai (tűzoltás vezető, teendők)
- Tűzvédelmi oktatás (munkába állás előtt, időszakosan)
- Kockázati osztályba sorolás (nevesített besorolás)
- Tűztávolság (éghető szilárd anyagok tárolása szabdabban, veszélyes anyagok tárolása)
- Használatra vonatkozó tűzvédelmi előírások
- Tűzveszélyes tevékenység végzése, dokumentálása, engedélyezése (alkalomszertű tűzveszélyes tevékenység, hulladékok égetése)
- Dohányzás általános szabályai
- Raktározás, tárolás szabályai (szabdabban, helyiségben)
- Tűzoltási felvonulási terület, utak és raktározás területén belüli utak
- Tűzelő- és tűtőbberendezések használati szabályai
- Szelelőzetés, hő- és füstelvezetés
- Világító berendezések használatának szabályai
- Villamos berendezések használatának szabályai
- Tűzoltó készülékek, felszerelések (felépítése, elhelyezése, használat, nyilvántartása)
- Jarművek (használat, tárolása)
- Tűzvédelmi szabályzat (készítése, felépítése, szükségesség)
- Tűzriadó terv (készítés szükségessége, begyakoroltatása)
- Tűzvédelmi szakvizsgáztatás (szükségesség, foglalkozási ágak)
- Tűzvédelmi hatósági jogkör és annak gyakorlása (illetékesség, hatáskör)
- Tűzvédelmi bírság (kiszabása, összege)
- Eptimények, letesztimények letesztelési követelményei (kockázati osztály, tűzszakaszok, tűzgátló elválasztások, hasadó-nyitól felületek, padozat, kiürítés, kémények-füstelvezetők, csatornahálózat, gépi berendezések, villamvédelmi berendezések, oltóvíz)

**10. ENGEDÉLY**

**alkalom szerű tűzveszélyes tevékenység végzéséhez**

1. A munka pontos megnevezése: .....

2. A munkavégzés pontos helye: .....

3. A munkavégzés ideje: ..... év ..... hó ..... nap ..... óráig  
 ..... év ..... hó ..... nap ..... óráig

4. A munkavégző személy neve: .....  
 Beosztása: .....

5. Tűzvédelmi szakvizsga-bizonyítvány száma: .....

6. Felügyeletet adó személy neve: .....

7. Biztonságos munkavégzés feltételei:

- a) A tűzveszéllyel járó munka ..... méteres körzetében gyúlékony anyag nem lehet.
- a) A munkavégzés helyszínén készenlétben kell tartani egy – az esetleges tűz oltására alkalmas – kézi tűzoltókészüléket.
- b) Hegesztés, lángvágást csak kifogástalan állapotban lévő, az MSZ 6292 és a Hegesztési Biztonsági Szabályzat előírásainak megfelelő berendezéssel, ill. készülékekkel végezhet
- c) A szomszédos helyiségekkel kapcsolódó nyílásokat (ajtó, ablak, szellőző-berendezés stb...) le kell zárni.
- d) A munkavégzés megkezdésekor és befejezésekor a munkát végzőnek is meg kell győződnie arról, hogy tűzrel okozó körülmény ne maradjon.
- e) A munkavégzés közben fellépő esetleges rendellenességet haladéktalanul jelenteni kell az engedélyt kiadónak.

8. Egyéb előírások: .....

Felügyeletet adó személy aláírása  
 Engedélyt kiadó aláírása  
 Egyeztető személy aláírása

Kijelentem, hogy a tűzvédelmi szabályzatban a tűzveszélyes tevékenységre vonatkozó előírásokat, valamint az eseti előírásokat ismerem, azokat a munkám során betartom. A szükséges személyi, tárgyi feltételek a munkavégzéshez biztosítottak.

Munkavégző aláírása  
 A tevékenységet befejeztem, a helyszínt átvizsgálás után elhagytam.

Munkavégző aláírása  
 Engedélyt kiadó/egyeztető személy aláírása

**1. Intézményvezetői utasítás**

**hegesztés és lángvágás végzéséhez**

Az Intézmény Tűzvédelmi Szabályzatával összhangban, annak mellékleteként az alábbiak betartására kötelezem a hegesztési és lángvágási munkálatokat végző munkavállalókat:

1. Hegesztést és vágást csak kifogástalan, üzembiztos hegesztő felszereléssel szabad végezni.
1. Ervényes minőségi bizonyítvánnyal nem rendelkező, hazilagos kivitelű hegesztő berendezés nem használható. Hibás, sérült berendezést, szivárgó palackot, repedt, sérült hegesztőtömlőt, villamos hegesztésnél sérült szigetelésű kábelt használni tilos. Csak olyan lánghegesztő berendezés használható, melynek előírt felülvizsgálata megtörtént. Hegesztésnél az MSZ 6292 szabvány és a Hegesztési Biztonsági Szabályzat előírásait maradéktalanul be kell tartani.

2. Az oxigénpalackot zstros, olajos kézzel megfogni tilos.
3. A munkahelyen csak a napi felhasználáshoz szükséges mennyiségű gázipalack tárolható, tartálék gázipalack csak a gázipalacktárolóban tárolható.
4. A palackszállító kocsiira helyezett palackok dőlési szöge 30°-nál nagyobb nem lehet a függőlegeshöz viszonyítva.

5. A kocsi 1 db 6 kg-os ABC jelű portálóító tűzoltó készülékkel és táblával (Tűz- és robbanásveszélyes, 5 méteres körzetben dohányzás és nyílt láng használata TILOS!) kell felszerelni.

6. Felügyelet nélkül hagyott lánghegesztő készüléknel a gázipalackokat el kell zárni, és szerelvényeit nyomásmentesíteni kell, ivhegesztésnél a transzformátort le kell kapcsolni.
7. Hegesztést és lángvágást végezni csak szakmai képzéssel, és tűzvédelmi szakvizsga megléte mellett lehet.
8. A gázipalackokat úgy kell elhelyezni, hogy áramkör részévé ne válhassanak, villamos vezetékkel ne érintkezzenek, tűtőtesttől 1 méter, a lángvágás helyétől 5 m távolságban legyenek.

9. Talajszintnél alacsonyabban fekvő helyiségbe gázipalackot bevinni tilos.
10. Villamos ivhegesztésnél a technológiai berendezések fém alkatrészeit földelő vezetékkel használni tilos.

11. Fokozottan tűz- vagy robbanásveszélyes, méréskeletlen tűzveszélyes anyag környezetében, szük vagy zárt térben, működő termelőeszköz környezetében, aknában, csatornában, gázvezetékben, közvetlen kapcsolatú, egymás feléti vagy egymás mellett munkaterületeken és szabadban végzett hegesztés csak felügyelet mellett végezhető.
12. A munka betfejeztével a munkavégző köteles a helyszínt tűzvédelmi szempontból átvizsgálni, és a hegesztés illetve a vágás betfejeztét az engedélyt kiadónak jelenteni.

**Intézményvezető**

.....

**Tűzriadó terv**

A tűz elleni védekezéstről, a műszaki mentésről és a tűzoltóságról szóló, többszörösen módosított 1996. évi XXXI. törvény 19. § (1) bekezdésében foglaltak, valamint a 33/1999 /IX. 24/ BM rendelettel módosított, valamint a 30/1996. (XII. 6.) BM rendelet 4. § (1) bekezdésének b) pontja meghatározza, hogy a MŰVELODÉSI, OKTATÁSI, KULTURÁLIS, SPORT, EGÉSSZSÉGÜGYI és SZOCIÁLIS LÉTESÍTMÉNYEKRE TŰZRIADÓ TERV - et kell készíteni.

Fentiek alapján a(z) ÁLTALÁNOS ISKOLA területére kötelező TŰZRIADÓ TERV készítése. Az intézményekben dolgozó személyek, tanuló gyermekek, diákok, testi épsége, az élet-, és vagyónbiztonság érdekében Az intézményekre kiadom az alábbi általános tűzriadó tervet:

**Tűzjelzés, riasztás**

Aki a szabályzat hatálya alá tartozó, Intézmény területén tüzet, vagy annak közvetlen veszélyét észleli, az köteles elsősorban és haladéktalanul a területileg illetékes Hivatalos Tűzoltóságot értesíteni!

**A TŰZOLTÓSÁG TŰZJELZŐ HIVOZÁMA:**

**105, 112**

**A tűzjelzéskor az alábbi adatokat kell közölni:**

- ✓ Tűzeset, káreset pontos helye (cím)
- ✓ Mi ég, milyen anyag, épület stb., milyen terjedelemben (m<sup>2</sup>)
- ✓ Emberélet van-e veszélyben
- ✓ Jelző személy neve, jelzésre használt telefonkészülék száma

A tűz észlelésével és a tűzoltóság felé történő jelzéssel egy időben haladéktalanul riasztani kell a tűz által érintett intézményben tartózkodó pedagógusokat, a technikai személyzetet és természetesen elsősorban a gyermekeket, diákokat.

A személyek, diákok belső közvetlen riasztását az ÁLTALÁNOS ISKOLAI ÉPÜLTEK BEN KELETKEZETT TŰZ ESETÉBEN, tanítási idő alatt a „TŰZ VANI... TŰZ VANI...” tűzjármával, kiáltásokkal és pontosan 30,0 másodpercig tartó, szaggatott csengőszóval míg a tűzoltóság közvetett riasztását a TŰZ-ÁTJELZŐ RENDSZER – legközelebb lévő kezi jelzésadójával történő – MŰKÖDTEBSEVEL KEEL VÉGREHAJTANI!

Az iskolaépületben beépített tűzjelző rendszer van, az ott tartózkodókat ennek jelzésére hagyják el az épületrészt

Törékedni kell arra, hogy a tűz által érintett oktatási, nevelési és/vagy lakás célját szolgáló intézményegységből a gyermekeket, diákokat, pedagógusok vezetésével körülmények között, a lehető legrovidebb idő alatt, védett épületrészbe, vagy a szabadba (udvar, utca) biztonságosan kimenekítsék! KERÜLNI KEEL A PÁNIKHANGULAT KIÁLAKULÁSÁTI!

Elsősorban az épületek földszinti helyiségeiből - ha a folyosón át való menekülést, menekítést a tűz elzárta - a szabadba nyíló ablakokon keresztül kell a gyermekeket kimenekíteni. Amennyiben

Kisebber terjedelmű (1,0-2,0 m<sup>2</sup>) tűzek oltását az intézményegységben rendelkezésre álló tűzoltó készülékekkel kell megkezdeni, végzani. Tűrekedni kell a tűz kezdeti fázisban való eloltására!

### **Tűzoltás, mentés**

A tűzesetről a tűzoltóság értesítésével párhuzamosan minden esetben értesíteni kell az intézményvezetőt, továbbá a tűzvédelmi tanácsadót (Lukács Biztonságtéchnika Kft.) személyi végzettséggel!

Áramtalanítást és a gáz elzárását lehetőleg megfelelő helyismerettel rendelkező, arra kiképzett személy véggezze!

A tűz által érintett intézményegység területének áramtalanítása, és a bejövő földgáz elzárása! Amennyiben kiterjedően van tűz, nagyobb tűz esetére van kilátás, úgy a tűzjelzéssel riasztással, épület kiürítésének megkezdésével egy időben, de még a tűzoltás megkezdése előtt az alábbi műszaki intézkedések végrehajtása kötelező:

### **A TŰZOLTÁST MEGELŐZŐ MŰSZAKI INTÉZKEDÉSEK:**

107, 112

A rendőrség segélyhívószáma:

értesíteni kell.

Amennyiben bűncselekmény (pl. Szándékos tűzokozás) alapos gyanúja merül fel, vagy nagyobb épületkar, esetleg haláleset is történt, úgy a rendőrséget is késedelem nélkül értesíteni kell.

Az elsősegélyt lehetőleg szakképzett elsősegélynyújtó személy véggezze!

Elsősegélynyújtó felszerelések találhatóak az iskolában!

A mentők kéréséig a sérülteket gyors és szakszerű elsősegélyben kell részesíteni!

104, 112

A MENTŐK SEGÉLYHÍVÓ SZÁMA:

ÉRTESÍTENI KELL A MENTŐKET.

SZEMÉLYI SÉRÜLÉS (pl. Egési sérülés, füstmérgezés stb.) ESETÉN AZONNAL

SZEMÉLY IRÁNYÍTÁSA, VÉGEZZE, VÉGEZTESSE!

ÉPÜLET, INTÉZMÉNY KIÜRÍTÉSÉRE KIKÖLTÁZOTT, EZZEL MEGBÍZOTT

TÖKÉLETES HELYSÍMÉRÉTTEL RENDELKEZŐ, ILLETVE AZ ADOTT

A KIÜRÍTÉST A TŰZ ÁLTAL ÉRINTETT INTÉZMÉNY ESETÉBEN LEHETŐLEG

emelési helyiséget a folyosón való tűz, vagy a nagy füst miatt nem lehet biztonságosan elhagyni, úgy az adott helyiség ajtónyílásait a beáramló füst megakadályozása érdekében nedves textillal kell elzárni és meg kell várni a kiterjedő hivatásos tűzoltó egységek szakszerű beavatkozását, mentési tevékenységét!



## Tűzoltó készülékek és fali tűzcsapok találhatóak az iskola épületében

Fontos a tűzoltó készülékek készenléti helyeinek és kezelésének alapos, biztos ismerete! (oktatás!)

Nagyobb terjedelmű tűz esetén, felhasználható vízzel való oltásra az iskola épület szintjei folyószakaszainak meghatározott részein lévő, megfelelően jelölt FALI TŰZCSAPOK, VÍZZEL CSAK ÁRAMTALANÍTÁS UTÁN SZABAD TŰZT OLTANI!

Törékedni kell az anyagok mentésére, a tűz által még nem érintett, de veszélyeztetett ingóságok biztonságos helyre történő szállítására. Az anyagok mentését a veszélyesebb tűzveszélyességi osztályú illetve értékeesebb anyagokkal, eszközökkel kell kezdeni, azok biztonságos helyre történő elszállításáról kell először gondoskodni.

A tűz oltását és az anyagi javak mentését elsősorban a helyszínen lévő, illetve oda érkező férfiak végzik! Mindenki köteles az oltáshoz mentéshez, menekítéshez a tőle elvárható maximális eszméleti fizikai segítségét megadni!

*A tűzoltó egységek a tűz jelzését követően várhatóan 25-30 percen belül a helyszínre érkeznek.*

**A tűzoltó egységek parancsnokát röviden tájékoztatni kell:**

- A kialakult helyzetről, a már megtett, vagy még nem tett intézkedésekről (pl. áramtalanítás, gáz elzárása, robbanásveszélyes anyagok helyzete, tűzoltás stádiuma, társzervek értesítése stb.)
- A tűz pontos helyéről, optimális megközelíthetőségeről, a legközelebbi vízvételi lehetőségről (tűzcsep helye), tűzoltó készülékek, anyagok, fali tűzcsapok stb. helyéről, a helyi veszélyforrásokról.

**A RÖVID TÁJÉKOZTATÁST KÖVETŐEN MINDENKI KÖTELES A KÉRKEZŐ EGYSÉGEK PARANCSNOKÁNAK (tűzoltás vezető) UTASÍTÁSAIT MARADÉKTALANUL BETARTANI, VÉGREHAJTANI!**

**MINDEN TŰZSEFET – AZ ELOLTOTT VAGY EMBERI BEAVATKOZÁS NÉLKÜL**

**MEGSZŰNTETKÉRT IS – HALADÉKTALANUL JELENTENI KELL A HIVATÁSOS**

**TŰZOLTÓSÁGNAK, ÉS A HELYSZÍNT – ELOLTOTT TŰZ ESETÉN IS – A TŰZVIZSGÁLAT**

**MEGKEZDÉSÉIG VÁLTOZATLANUL KELL HAGYNI!**

**A TŰZJELZÉS ÁLLAMPOLGÁRI KÖTELESSÉGI**

A tűzriadó tervet az intézmény valamennyi vezetőjével, beosztott dolgozóival, meg kell ismertetni, hogy tűz esetén a benne foglaltakat készség szintjén alkalmazni tudják.

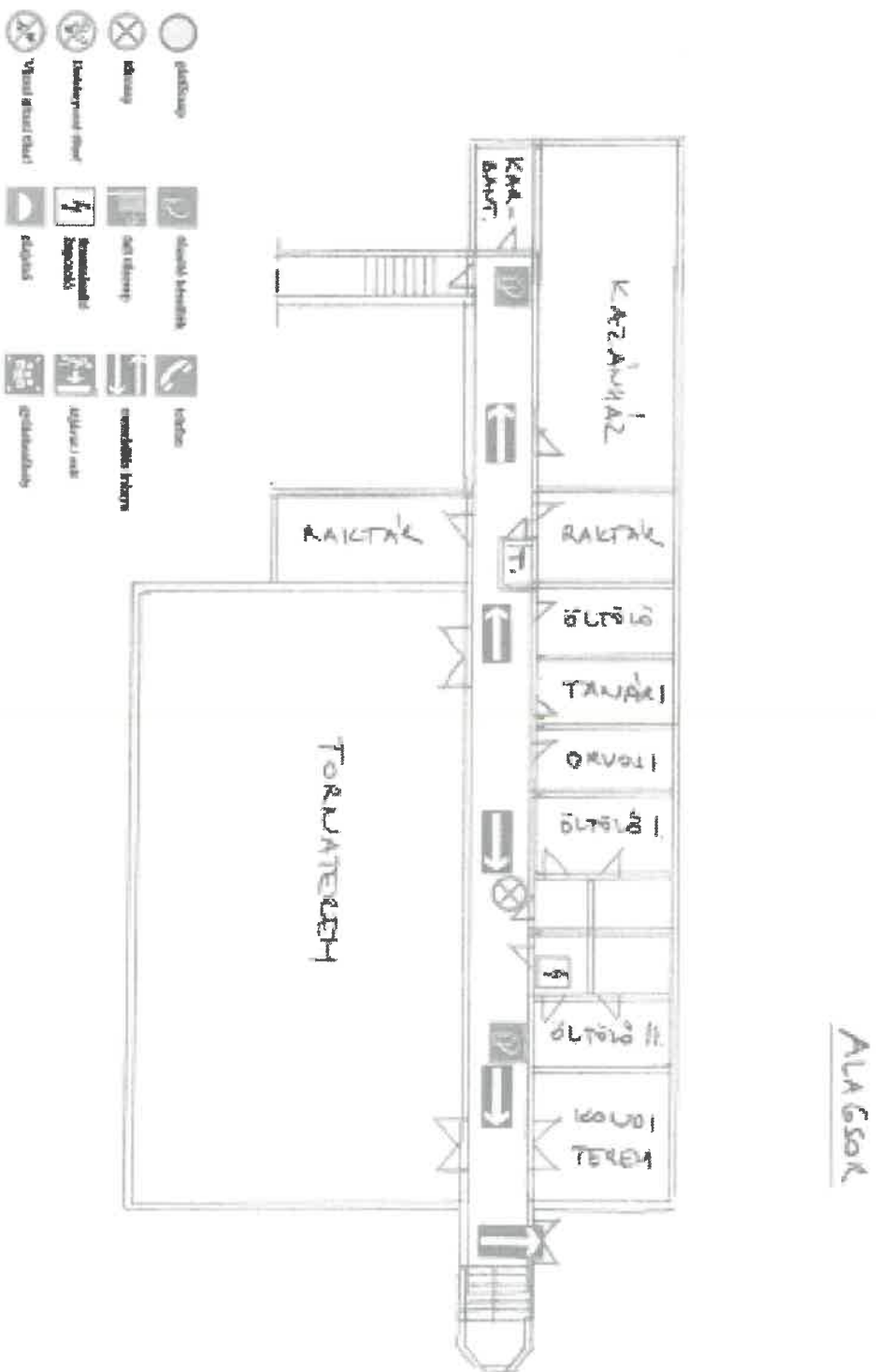
A tűzriadó tervet az intézményegységek dolgozói részére évente – ismétlődő oktatás keretében – dokumentáltan kell megismertetni.

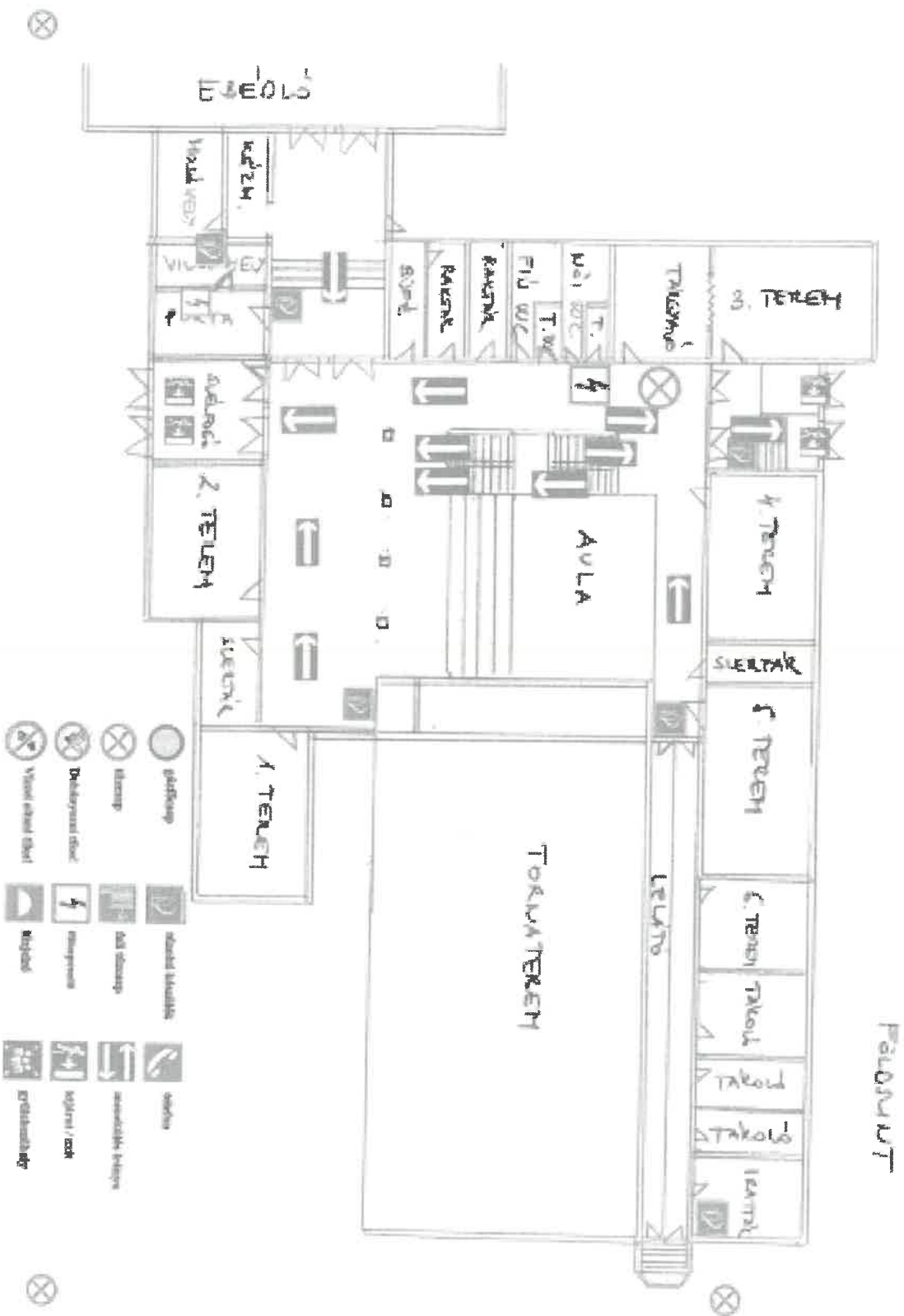
Az iskolák épületei esetében is évente 1 alkalommal tűzriadó és épület kiürítési gyakorlatot kell tartani és azt jegyzőkönyvileg dokumentálni kell. A jegyzőkönyveket legalább 6 évig meg kell őrizni.

**FENTI TŰZRIADÓ TERV BETARTÁSA, VALAMINT TŰZ ESETÉN, KÉSZSÉG SZINTJÉN TÖRTÉNŐ ALKALMAZÁSA KÖTELEZŐ!**

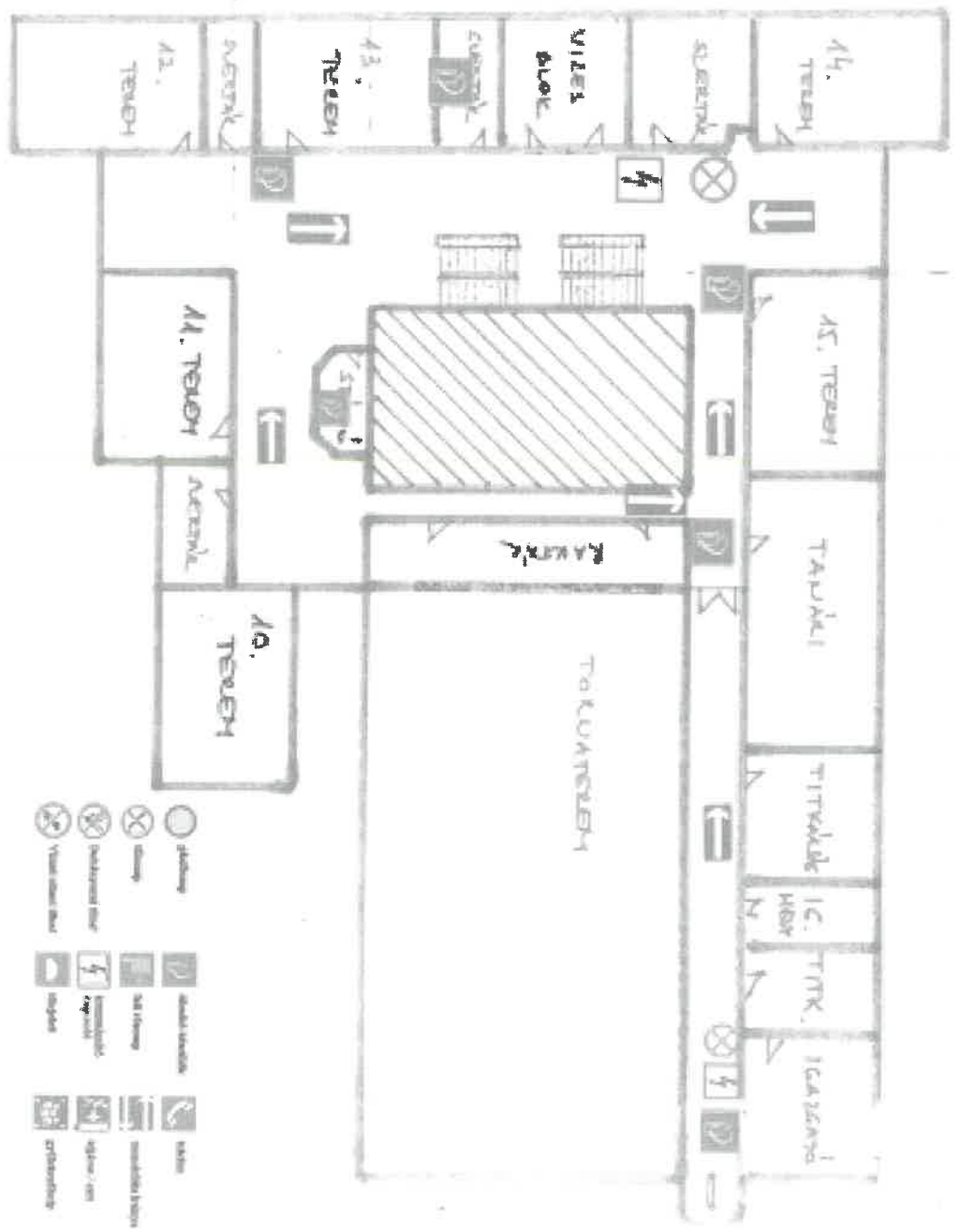
*Tűzriadó során végrehajtandó feladatokat a mindenkori vezető határozza meg.*

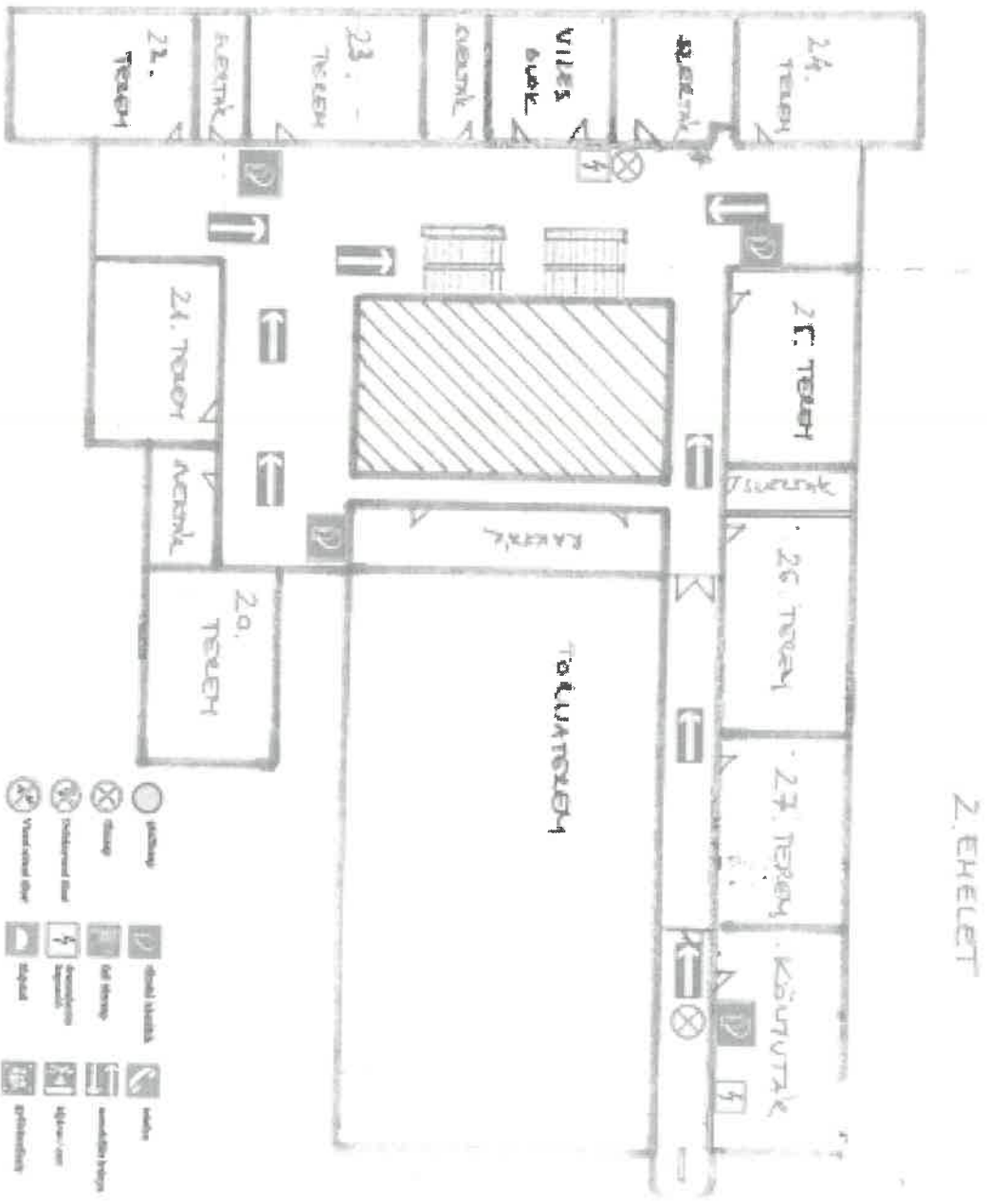
HELYSZÍNRAJZ, MENEKÜLÉSI TERVEK



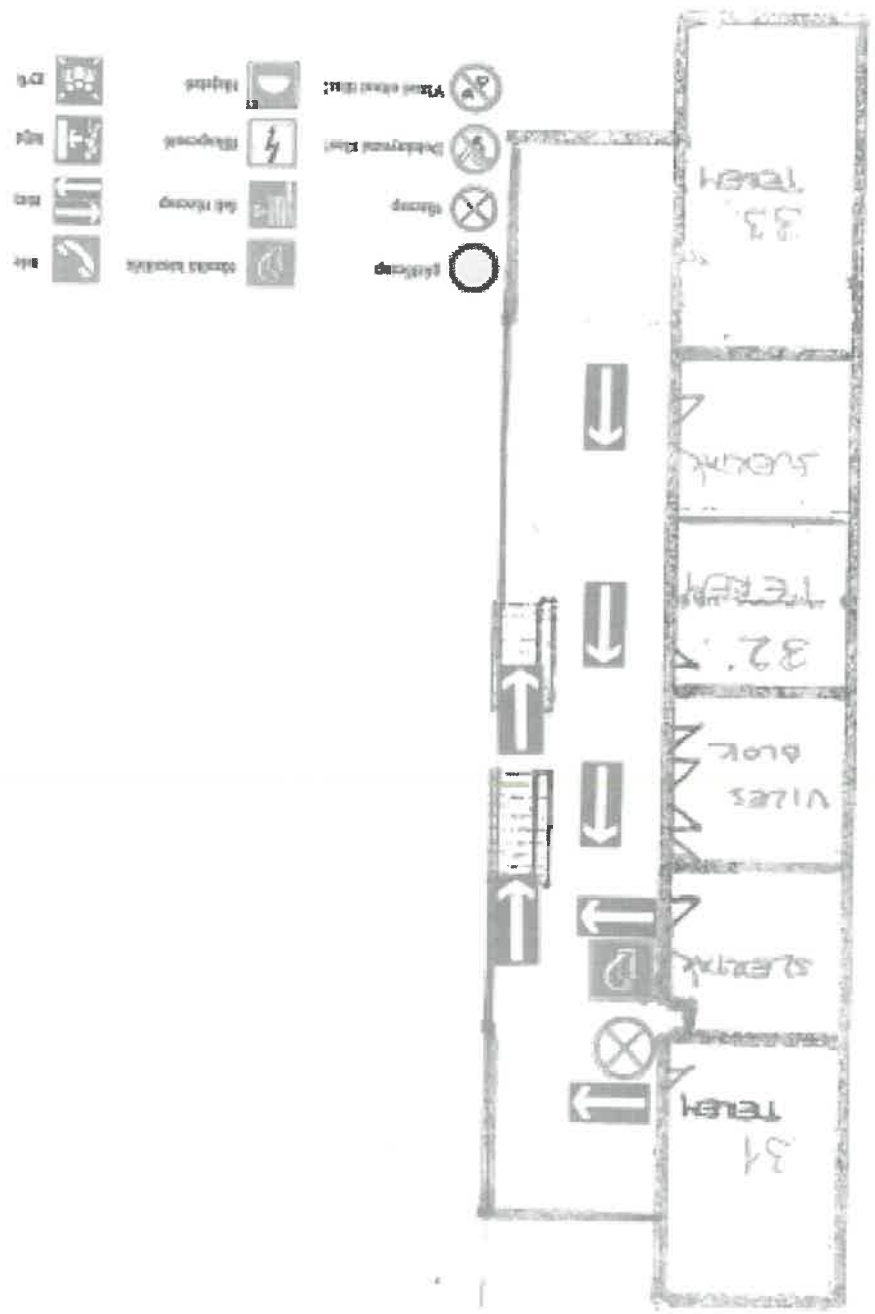


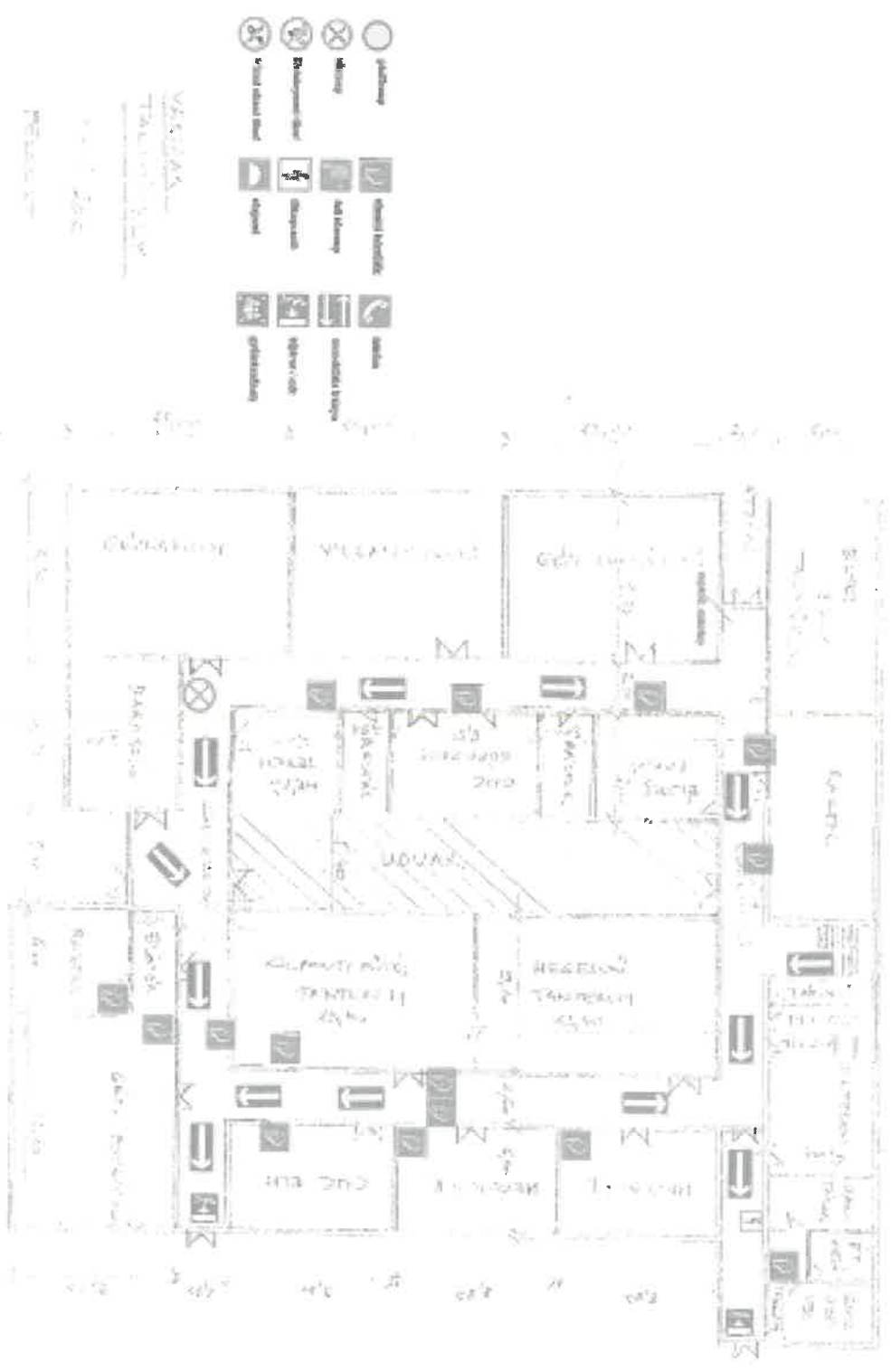
1. EHELET



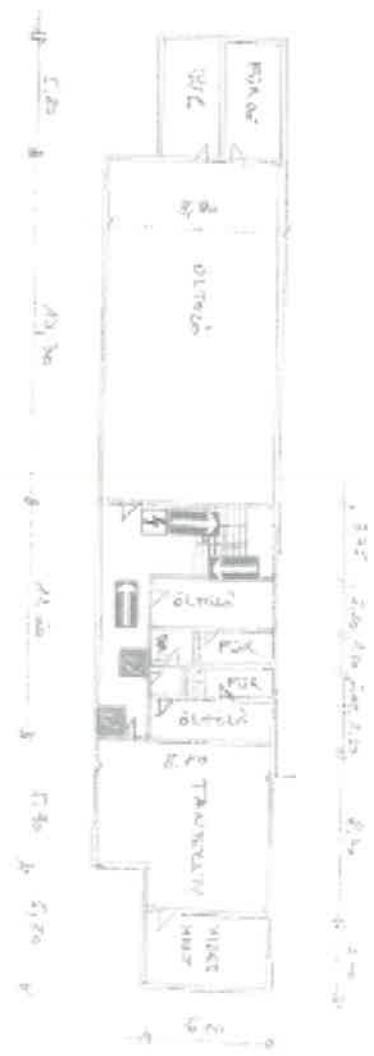


3. EHELEI





VÁSOPRAVA TRAVNICKÝ  
 ŠKOLA  
 č. 1/2014







A kizárólagos társasági szerződés megkötésére kötelező a társasági szerződés megkötésének feltételeit meg kell határozni, azaz a társasági szerződés megkötésének feltételeit meg kell határozni.

A társasági kérelem benyújtásának feltételei a társasági kérelem benyújtásának feltételeit meg kell határozni, azaz a társasági kérelem benyújtásának feltételeit meg kell határozni.

A munkaadó köteles a munkavégzés megkezdésének előzetes bejelentését megkötésére kötelezni, azaz a munkaadó köteles a munkavégzés megkezdésének előzetes bejelentését megkötésére kötelezni.

A munkaadó köteles a munkavégzés megkezdésének előzetes bejelentését megkötésére kötelezni, azaz a munkaadó köteles a munkavégzés megkezdésének előzetes bejelentését megkötésére kötelezni.

A munkaadó köteles a munkavégzés megkezdésének előzetes bejelentését megkötésére kötelezni, azaz a munkaadó köteles a munkavégzés megkezdésének előzetes bejelentését megkötésére kötelezni.

A munkaadó köteles a munkavégzés megkezdésének előzetes bejelentését megkötésére kötelezni, azaz a munkaadó köteles a munkavégzés megkezdésének előzetes bejelentését megkötésére kötelezni.

A munkaadó köteles a munkavégzés megkezdésének előzetes bejelentését megkötésére kötelezni, azaz a munkaadó köteles a munkavégzés megkezdésének előzetes bejelentését megkötésére kötelezni.

A munkaadó köteles a munkavégzés megkezdésének előzetes bejelentését megkötésére kötelezni, azaz a munkaadó köteles a munkavégzés megkezdésének előzetes bejelentését megkötésére kötelezni.

A munkaadó köteles a munkavégzés megkezdésének előzetes bejelentését megkötésére kötelezni, azaz a munkaadó köteles a munkavégzés megkezdésének előzetes bejelentését megkötésére kötelezni.



Menekañest et:

Ar se et, aney a fawokan etan terlic legrivede iden betou etonorige ehangyal  
santijal, es aney her  
- a fawokan et  
- a delval jekt vevrijan.

Gviberest bet:

Ar a hely, shov a menkileben nevwok - ha a menkileben nle unatid nem ad -  
kethok sem, es a fawokan etonorige etonorige.  
Neven intemny esoben a fawokan etonorige.  
- ar intemny esoben  
- ar intemny esoben (fawokan etonorige)

**JEGYZÖKÖNYV TŰZRIADÓ GYAKORLAT VÉGREHAJTÁSÁRÓL**

Az intézmény megnevezése, címe:

A gyakorlat időpontja:

A gyakorlatot elrendeli:

A jelenlévők száma:

1. A gyakorlat előkészítése

1.1 Előzetes vezetői eligazítás

1.2. A tűzriadó Terv áttekintése, a feladatok értelmezése

1.3. A menekülési útvonal kijelölése

1.5. A feladatok végrehajtásának személyekhez rendelése

- a) tűzjelzés (a tűzoltóság riasztása) a 105-ös telefonszámon
- b) a személynzet és a tanulók, diákok belső riasztása
- c) a tűz lokalizálásának imitálása (portal oltóval)
- d) a kijáratok és menekülési útvonalak akadálymentesítése
- e) a kitérítés levezénylése, a tanulók létszámának folyamatos ellenőrzése
- f) áramtalanítás, gázszelzés, kapuk nyitása
- g) a dokumentációk lehetséges mentése

2. A gyakorlat végrehajtása

- kezdés időpontja (a riasztás ideje)
- befejezés időpontja (a menekülési körlet feltöltése)

3. a gyakorlat végrehajtásának értékelése

Tatabánya, 20.....

intézményvezető

.....

tűzvédelmi megbízott

.....

7. számú melléklet

50 FŐNEL NAGYOBB BEFOGADÓKÉPESSÉGŰ HELYISÉG KIÜRÍTÉS SZÁMÍTÁSA

A tűzvédelmi szabályzat készítéséről szóló 30/1996. (XII. 6.) BM rendelet 3.§ h) pontja alapján a tűzvédelmi szabályzatnak tartalmaznia kell a szabályzat készítésére kötelezett által üzemeltetett, bérlet épületre, épület 50 főnél nagyobb befogadóképességű helyiségei esetében a – kiürítés számításal vagy azzal egyenértékű módon igazolt – megengedett maximális befogadóképességnek megfelelő helyiséghasználát módját és felosztást;

A kiürítés számítás elvégzésének módja, a figyelembe veendő paramétereket az 54/2014. (XII. 5.) BM rendelettel életbe léptetett Országos Tűzvédelmi Szabályzat, és a TVMI 2.2:2016.12.20 határozza meg az alábbiak szerint:

**A kiürítés első szakaszának számítása**

A helyiség kiürítés időtartama az utszakaszok hossza alapján

$$t_{1a} = \sum_{i=1}^n \frac{S_{1i}}{V_i}$$

A helyiség kiürítés időtartama a számításba vett kiürítési útvonal szabad szélességének arányában

$$t_{1b} = \frac{N_1}{\sum_{i=1}^n k_i * l_{i2}}$$

A helyiségcsoport kiürítés időtartama az utszakaszok hossza alapján

$$t_{2a} = t_{1a} + \sum_{i=1}^n \frac{S_{2i}}{V_i}$$

A helyiségcsoport kiürítés időtartama a számításba vett kiürítési útvonal szabad szélességének arányában

$$t_{2b} = t_{1b} + \frac{N_2}{\sum_{i=1}^n k_i * l_{i2}} + \sum_{i=1}^n \frac{V_i}{S_{2i}}$$

A helyiségcsoport kiürítés időtartama kiürítésre számításba vett menekülési útvonalra vagy biztonságos térbe vezető nyílászárók átbecsátóképessége alapján

$$t_{2c} = t_{1c} + \frac{N_3}{\sum_{i=1}^n k_i * l_{i2}}$$

### A kiirtés második szakaszának számítása

1. Az épület, építmény kiirtési időtartama az útszakaszok hossza alapján

$$t_{3a} = \sum_{i=1}^n \frac{S_{3i}}{V_i}$$

2. Az épület, építmény kiirtés időtartama a számításba vett útvonal szabad szélességének átbocsátóképesége alapján

$$t_{3b} = t_{32} + \frac{\sum_{i=1}^n K^* l_{32i}}{N_3} + \sum_{i=1}^n \frac{V_i}{S_{3i}}$$

3. Az épület, építmény kiirtés időtartama kiirtés során számításba vett biztonságos térbe vezető nyílászárók átbocsátóképesége alapján

$$t_{3c} = t_{33} + \frac{\sum_{i=1}^n K^* l_{33i}}{N_3}$$

AZ 54/2014. (XII. 5.) BM rendelet 7. sz. mellékletének 4. táblázata a kiirtés megengedett időtartamának megállapításához:

	A	B	C	D	E
1			a kiirtés megengedett időtartama (perc), ha a kockázati egység kockázati osztálya		
2		NAK	AK	KK	MK
3	Első szakasz	1,0	1,5	1,5	1,0
4	Második szakasz	6,0	8,0	6,0	6,0

A TVMI 2.1:2015.03.05 5.2.8 pontja a kiirtéshez számításba vett haladási sebességek megállapításához:

A helyiségben, vagy a veszélyeztetett területen áthaladó létszámsűrűsége (fő/m <sup>2</sup> )	Vizsmites haladási sebesség (m/min)		Haladás lépésön, létele	
	létele	létele	létele	létele
0,5 alatt	40	32	30	30
0,5-től 1-ig	37	30	28	28
1-től 2-ig	29	23	21	21
2-től 3-ig	17	14	13	13
3 felett	6	5	4	4

Az 54/2014. (XII. 5.) BM rendelet 7. sz. mellékletének 2. táblázatát a kiírítéshez számításba vett személyek számának megállapításához:

2. táblázat, A kiírítás általános követelményei

	A	B	C
1.	Rendelés	Főm <sup>2</sup> , egyéb	Megjegyzés
2.	Csoporos parkoló terület	1 fő/gépkocs	Ha a tárolt gépjárművek használói jellemzően a hozzá tartozó épület használatából állnak, az épületben tartózkodók létszámahoz a parkoló létszámát nem kell hozzáadni!
3.	Lakás	4 fő/lakás	A létszám figyelembe veszi azon esetet, amikor a normál használatból eltérő tevékenység folyik a lakásban. (háziállat-tenyésztés) mely a ténylegesen lakószám növekedésével jár.
4.	Áruba	1 fő/minden megkezdett 6 m <sup>2</sup>	Vagyis: (rudaknál is érvényes fajlagos létszám.
5.	Tárgyak	1 fő/3 m <sup>2</sup>	Ha a tárgyakok használói jellemzően a hozzá tartozó épület használatából állnak, az épületben tartózkodók létszámahoz csak a tárgyalóknál figyelembe vett létszám felét kell hozzáadni.
6.	Bevásároló csoportok, rakidőrtárolók, üzletek	1 fő/5 m <sup>2</sup>	Vannak-e, a vásárlók által használt terület alapterületét számításba kell venni, különösen az eladótérket és a rakidőrtárolókat. A vizes helyiségeket és a kizárólag raktározásra szolgáló területeket figyelmen kívül lehet hagyni.
7.	Előcsarnokok általában, előcsarnokok olyan rendezvények, események miatt rendezvények esetén, ahol az egymást követő rendezvények között várakozási idő van	2 fő/1 m <sup>2</sup> 4 fő/1 m <sup>2</sup>	Különböző stadionok, színházak, koncertterek esetén a tűzveszélyes vagy épület befordítóképességéhez legfeljebb a fenti létszám felét szükséges figyelembe venni.
8.	Felvonókat, lépcsőket, lépcsőházt, lépcsőházakat, épületi helyiségeket, emelvényeket, tűzveszélyes, épületi	A becsatlakozás	A fajlagos mutatóba a becsatlakozás mellett a látogatók és az emelvények
9.	Különböző (múzeum, kiállítás, galéria) kiállítások, kiállítások	1 fő/2 m <sup>2</sup>	A megadott adat a legkedvezőtlenebb, előírt nélküli
10.	Emelvények és előcsarnokok	1 fő/1,5 m <sup>2</sup>	Elrendezésre vonatkozó
11.	Diszkók, popkoncertek, szabadtéri rendezvények, előcsarnokok	4 fő/m <sup>2</sup>	A létszámot csökkenteni kell, a rendezvényen résztvevők számát csökkenteni kell, a rendezvényen résztvevők számát csökkenteni kell.
12.	Lejáró időpontok (előcsarnokok)	4 fő/m <sup>2</sup>	A közlekedési utakon
13.	Templonok, vallási rendezvények	1 fő/1 m <sup>2</sup>	Az előcsarnokok közötti közlekedési utakon és a kizárólagos rendezvényterület
14.	Területek, emelvények, gyűjtemények, rendezvényterület	1 fő/3 m <sup>2</sup>	Vannak-e, a közlekedési utakon használt terület és a rendezvényterület figyelembe vételével.

**Kockázati osztályba sorolás:**  
Az egység kockázati osztálya:

A kockázati osztály a legfelső építmeny szint magassága alapján

Szintszám: alagsor + 3 emelet	AK
-------------------------------	----



A kockázati osztály a legalsó építmenyszint magassága alapján  
 A kockázati osztály a legalsó építmenyszint magassága alapján  
 Az épület alatt pinceznél nem található.

A kockázati osztály a legnagyobb befogadóképességű helyiség alapján  
 A kockázati osztály a legnagyobb befogadóképességű helyiség alapján  
 Az épület helyiségeiben a bent tartózkodók  
 létszáma nem haladja meg a 300 főt.

A kockázati osztály a menekülési képesség alapján  
 A kockázati osztály a menekülési képesség alapján  
 Segítségrel menekülnek  
 AK

Az egyeség mértékadó kockázati osztályai: AK  
 50 fő feletti befogadó-képességű helyiség a tornaterem, az ebédlő és az aula, a kiürítés  
 megfelelőséget ezekre a helyiségekre igazoljuk.

**Tornaterem kiürítése:**

A tornateremből két db. 1,15 m szélesre nyitható ajtón lehet kimenekülni. Utóssz a teremről az ajtóig:  
 max. 17 méter, alapterület 411 m<sup>2</sup>, haladási sebesség 40m/min.  
 A beengedhető létszám kiszámítása az ajtó átbecsátóképesége alapján:

$$t_{1b} = \frac{N_1}{k \cdot \sum_{i=1}^n l_{i,1}} = \frac{144 \text{ fő}}{41,7 \cdot 2,3} = 1,5 \text{ min}$$

Fenti képletből köv. a **terembe beengedhető személyek száma:**

$$41,7 \cdot 2,3 \cdot 1,5 = \underline{144 \text{ fő}}$$

**Menekülés az útvonalhossz alapján:**

$$t_{1a} = \frac{S}{V_1} = \frac{17}{40} = 0,425 \text{ min}$$

Megfelel

$$t_{1b} = \frac{N_1}{k \cdot 1} = \frac{144}{41,7 \cdot 2,3} = 1,5 \text{ min}$$

Megfelel

A FENTI SZÁMÍTÁS KIZÁRÓLAG ABBAN AZ ESETBEN ALKALMAZHATÓ, HA A  
 TORNATEREM AJTATAI A KÖZLEKEDŐ TÉR IRÁNYÁBA NYILNAK, BIZTOSÍTVA EZZEL  
 AZ ÉPÜLTRÉSZ BIZTONSÁGOS ELHAGYÁSÁT, ILLETVE KÜRÍTTHETŐSÉGÉT,  
 MINTHOGY AZ EMLÍTETT FELTÉTEL NEM TELJESÜL, A TEREMBE BEENGEDHETŐ  
 SZEMÉLYEK SZÁMÁ – AZ ÉLTVÉDELMI SZEMPONTBÓL KIEMELTEN FONTOS  
 INTÉZKEDÉS MEGVALÓSÍTÁSAIG – LEGFELJEBB 50 FŐ!

Ebédítő kiürítése:

Az ebédából egy db. 1,66 m széles ajtón lehet kimenekülni. Utóssz a teremről az ajtóig: max. 20 méter, alapterület: 295 m<sup>2</sup>, haladási sebesség: 40 m/min.

A beengedhető létszám kiszámítása az ajtó átboccsátóképesége alapján:

$$t_{1b} = \frac{N1 \quad X f_0}{kx1} = \frac{41,7 \times 1,66}{103} = 1,5 \text{ min}$$

Fenti képletből köv. a terembe beengedhető személyek száma:

$$1,66 \times 41,7 \times 1,5 = \underline{103 \text{ fő}}$$

Menekülés az útvonalhossz alapján:

$$t_{1a} = \frac{S \quad 20}{V1 \quad 40} = \frac{20}{40} = 0,5 \text{ min}$$

Megfelel

Megfelel

Aula kiürítése:

Az aulából két db, összesen 3,8 m széles ajtón lehet kimenekülni. Utóssz az aulában az ajtóig: max. 26 méter, alapterület: 128 m<sup>2</sup>, haladási sebesség: 29 m/min.

A beengedhető létszám kiszámítása az ajtó átboccsátóképesége alapján:

$$t_{1b} = \frac{N1 \quad X f_0}{kx1} = \frac{41,7 \times 3,8}{237} = 1,5 \text{ min}$$

Fenti képletből köv. a terembe beengedhető személyek száma:

$$3,8 \times 41,7 \times 1,5 = \underline{237 \text{ fő}}$$

Menekülés az útvonalhossz alapján:

$$t_{1a} = \frac{S \quad 20}{V1 \quad 29} = \frac{20}{29} = 0,68 \text{ min}$$

Megfelel

Megfelel

$$t_{1b} = \frac{N1 \quad 237}{kx1 \quad 41,7 \times 3,8} = 1,49 \text{ min}$$

Esztergom, 2018. december 12.



Tóth Péter  
épitész műzvédelmi szakértő  
I-153/2014

## Az 50 fönél nagyobb befogadóképességű helyiségekkel kapcsolatos tűzvédelmi előírások

Jogszabályi előírás: 30/1996. (XII.6.) BM rendelet 3.§ i. pontja

Az iskola területén az 50 fönél nagyobb befogadóképességű helyiség tornaterem, aula és az ebédlő.

### Tornaterem:

- A mellékelt kiírítás számítás alapján a tornateremben, egy időben maximálisan **50 fő** tartózkodhat.
- Ezt a befogadóképességet úgy biztosítjuk, hogy az iskola tanulóit tagozatra bontjuk és osztályonként történik a beengedés.
- A tornateremnek 2 kijárata van.
- A tornateremben tartott rendezvény esetén a vonatkozó tűzvédelmi előírások betartásáért, különösen a teremben maximálisan tartózkodható személyek számára – **ennek lebonyolításával megbízott pedagógus a felelős.**

### Aula:

- Az iskolai és egyéb rendezvények az aulaiban kerülnek megrendezésre.
- A mellékelt kiírítás számítás alapján a tornateremben, egy időben maximálisan **237 fő** tartózkodhat.
- Ezt a befogadóképességet úgy biztosítjuk, hogy az iskola tanulóit tagozatra bontjuk és osztályonként történik a beengedés.
- Belpőjtegyek esetén a belpőjtegyek számával korlátozom a belpők számát.
- Az aula két irányba is kiüríthető.
- A rendezvények ideje alatt az aula kijáratainál mindig egy felnőtt, rendező személynek kell tartózkodnia.
- A rendezvény ideje alatt az ajtókat nyitott állapotban és szabadon kell tartani.

### Ebédlő:

- Az ebédlőben a tanulók ebédeltetése történik.
- A mellékelt kiírítás számítás alapján az ebédlőben, egy időben maximálisan **103 fő** tartózkodhat.
- Az ebédlőben kétfő ajtó szolgál a menekülésre.
- Az ebédeltetés ideje alatt az ajtókat nyitva kell tartani.

